

**Державний заклад «ПІВДЕННОУКРАЇНСЬКИЙ НАЦІОНАЛЬНИЙ
ПЕДАГОГІЧНИЙ УНІВЕРСИТЕТ ІМЕНІ К. Д. УШИНСЬКОГО»**



**НАВЧАЛЬНО-НАУКОВИЙ ІНСТИТУТ ПСИХОЛОГІЇ
ТА СУСПІЛЬНИХ НАУК**

**МЕТОДИЧНІ РЕКОМЕНДАЦІЇ ЩОДО ОФОРМЛЕННЯ
ТА ЗАХИСТУ КВАЛІФІКАЦІЙНИХ
(БАКАЛАВРСЬКИХ) РОБІТ**

для здобувачів зі спеціальності 053 – Психологія та С4 - Психологія

Затверджено рішенням Вченої ради ДЗ «Південноукраїнський національний педагогічний університет імені К. Д. Ушинського» (протокол № від 2026 року).

Автори:

Денисенко А. О., кандидат психологічних наук, доцент кафедри теорії та методики практичної психології, ДЗ «Південноукраїнський національний педагогічний університет імені К. Д. Ушинського» (м. Одеса).

Грек О. М., кандидат психологічних наук, доцент кафедри теорії та методики практичної психології, ДЗ «Південноукраїнський національний педагогічний університет імені К. Д. Ушинського» (м. Одеса).

Рецензенти:

Вдовіченко О. В., доктор психологічних наук, професор, декан навчально-наукового інституту психології та суспільних наук, ДЗ «Південноукраїнський національний педагогічний університет імені К. Д. Ушинського» (м. Одеса).

Рецензент зовнішній:

Асеева Ю. О., академік НАН ВО України, доктор психологічних наук, доцент, завідувачка кафедри мовної та психолого-педагогічної підготовки Одеського національного економічного університету (м. Одеса).

Методичні рекомендації щодо оформлення та захисту курсових проєктів і кваліфікаційних (бакалаврських) робіт для здобувачів першого (бакалаврського) рівня вищої освіти зі спеціальності 053 - Психологія та С4 - Психологія /Денисенко А. О., Грек О. М. Одеса: Університет Ушинського, 2026. 86 с.

У методичних рекомендаціях викладено основні засади написання та стандарти МОН України щодо оформлення кваліфікаційних (бакалаврських) робіт. Наведено приклади структури та основних компонентів роботи, а також додаються зразки оформлення робіт, необхідні для їх захисту.

Рекомендується для здобувачів першого (бакалаврського) рівня вищої освіти денної та заочної форм навчання навчально-наукового інституту психології та суспільних наук.

ЗМІСТ

ВСТУП.....	5
РОЗДІЛ 1. ВИБІР ТЕМИ ДЛЯ КВАЛІФІКАЦІЙНОЇ (БАКАЛАВРСЬКОЇ) РОБОТИ.....	8
РОЗДІЛ 2. ПІДБІР ЛІТЕРАТУРИ ТА ВИВЧЕННЯ МАТЕРІАЛІВ.....	13
РОЗДІЛ 3. РОЗРОБКА ПЛАНУ РОБОТИ.....	15
РОЗДІЛ 4. ОФОРМЛЕННЯ РОБОТИ	
4.1. Загальні вимоги	17
4.2. Нумерація сторінок, розділів, підрозділів	22
4.3. Ілюстрації.....	22
4.4. Формули	26
4.5. Посилення	28
4.6. Висновки	30
4.7. Список використаних джерел.....	33
4.8. Додатки	37
РОЗДІЛ 5. ОСНОВНІ ПОЛОЖЕННЯ ЩОДО НАПИСАННЯ КВАЛІФІКАЦІЙНОЇ (БАКАЛАВРСЬКОЇ) РОБОТИ	39
5.1. Критерії оцінювання кваліфікаційної (бакалаврської) роботи.....	47
РОЗДІЛ 6. ПОДАННЯ РОБОТИ НА ПЛАГІАТ.....	51
6.1. Звіт запозичень	56
ЛІТЕРАТУРА.....	59
ДОДАТКИ	
Додаток А. Титульний лист кваліфікаційної (бакалаврської) роботи	61
Додаток А.1. Зразок завдання до кваліфікаційної (бакалаврської) роботи	62
Додаток А.2. Зразок зовнішньої рецензії	64
Додаток А.3. Зразок подання.....	65
Додаток А.4. Зразок анотації.....	66
Додаток А.5. Зразок переліку умовних позначень.....	69
Додаток А.6. Зразок змісту кваліфікаційної (бакалаврської) роботи.....	70
Додаток А.7. Зразок вступу кваліфікаційної (бакалаврської) роботи.....	71
Додаток А.8. Зразок оформлення психокорекційної програми.....	74
Додаток Б. Заява.....	77

Додаток В. Заява на плагіат	78
Додаток Г. Протокол контролю оригінальності робіт	79
Додаток Д. Висновки.....	80
Додаток Ж. Зразок написання тез.....	81

ВСТУП

Кваліфікаційна (бакалаврська) робота має узагальнюючий характер та є самостійною індивідуальною роботою з елементами дослідництва та інновацій, яка виступає підсумком теоретичних знань та практичних навичок нормативної та вибіркової складових освітньо-професійної програми підготовки здобувачів вищої освіти. Виконання роботи передбачає систематизацію, закріплення, розширення теоретичних і практичних знань зі спеціальності (спеціалізації) та їх застосування у вирішенні конкретних наукових, практичних завдань; розвиток навичок самостійної роботи і оволодіння методикою дослідження та експерименту, пов'язаних з темою роботи. Вміння означити наукову проблему, пояснити і сформулювати її актуальність, спланувати й провести емпіричне дослідження, самостійно аргументувати висновки, узагальнювати та систематизувати результати враховуються в оцінюванні роботи як такі, що засвідчують теоретико-методологічний рівень кваліфікації випускника та його здатність до професійної діяльності.

Отже, кваліфікаційна (бакалаврська) робота – це індивідуальне завдання науково-дослідницького, творчого чи проєктного характеру, яке виконує здобувач на завершальному етапі фахової підготовки за першим (бакалаврським) рівнем вищої освіти і є однією із форм виявлення теоретичних і практичних знань, уміння їх застосовувати при розв'язуванні конкретних завдань.

У зв'язку з цим здобувачами реалізуються наступні *завдання*:

- вміння організувати та аналізувати структуру психологічного дослідження;
- вміння вибирати методи психологічного дослідження;
- вміння оформляти свої наукові дослідження.

А також *знати* про:

- специфіку навчально-дослідницької роботи;
- умови вибору методів дослідження;

- вимоги до оформлення теоретичного розділу роботи;
- вимоги до оформлення емпіричного розділу роботи;
- вимоги до оформлення списку використаних джерел.

Уміти:

- вибирати науковий напрям роботи;
- визначати мету, завдання, предмет та об'єкт роботи;
- планувати етапи дослідження;
- оформляти результати психологічних досліджень;
- аналізувати та інтерпретувати отримані результати;
- підготовлювати статті та тези.

Здобувач має максимально використати всі компетенції, накопичені під час навчання.

ІК. Здатність розв'язувати складні спеціалізовані задачі та практичні проблеми у сфері психології, що передбачають застосування основних психологічних теорій і методів та характеризуються комплексністю і невизначеністю умов, здатністю надання професійної допомоги особистості, яка опинилась у складних життєвих ситуаціях.

ЗК01. Здатність застосовувати знання у практичних ситуаціях.

ЗК07. Здатність генерувати нові ідеї.

СК01. Здатність оперувати категоріально-понятійним апаратом психології.

СК05. Здатність використовувати валідний і надійний психодіагностичний інструментарій.

СК 06. Здатність самостійно планувати, організовувати та здійснювати психологічне досліджування.

СК07. Здатність аналізувати та систематизувати одержані результати, формулювати аргументовані висновки та рекомендації.

ПРН03. Здійснювати пошук інформації з різних джерел, з використанням інформаційно-комунікаційних технологій, для вирішення професійних завдань.

ПРН06. Формулювати мету, завдання дослідження, володіти навичками збору первинного матеріалу, дотримуватися процедури дослідження.

Проте, як показує досвід, питанню якісного оформлення матеріалів, що подаються на захист, здобувачами приділяється недостатньо уваги, тобто у них відсутні елементарні правила оформлення науково-дослідних матеріалів та грамотність у галузі діловодства, що може спричинити *відхилення роботи на стадії передзахисту*.

Розроблені рекомендації спрямовані на пояснення основних принципів написання, оформлення кваліфікаційної (бакалаврської) роботи відповідно до основних стандартів та їх підготовки до захисту.

РОЗДІЛ 1.

ВИБІР ТЕМИ ДЛЯ КВАЛІФІКАЦІЙНОЇ (БАКАЛАВРСЬКОЇ) РОБОТИ

Найважливішим кроком при підготовці до написання бакалаврської роботи є вибір її теми. Вона повинна бути актуальною (відповідати сучасній проблематиці наукових досліджень), проблемно-конкретизованою, демонструвати новизну, глибокий і водночас диференційований підхід та враховувати індивідуальні наукові уподобання здобувача. Своєчасний та правильний її вибір визначає успіх усієї подальшої роботи здобувача.

Обираючи тему бакалаврської роботи, необхідно зважати також і на можливість проведення запланованих досліджень за наявних реальних умов і у термін, відведений на її виконання. Тема має бути стилістично сформульована у вигляді одного розповідного речення.

Тема набуває чинності після оформлення розпорядження ректора закладу вищої освіти про затвердження тем і наукових керівників бакалаврських робіт не пізніше ніж за 6 місяців до захисту для здобувачів заочної форми навчання і за 1 рік – для здобувачів денної форми навчання. Питання про зміну теми бакалаврського дослідження, плану роботи чи наукового керівника вирішуються на засіданнях випускових кафедр не пізніше ніж за 2 місяці до терміну подання бакалаврської роботи до попереднього захисту (за місяць до державної атестації).

Слід враховувати, що тематика не може розроблятися раз і назавжди як шаблон і бути однаковою для випусків різних років, вона щорічно змінюється та перезатверджується. Поряд із темами, що впливають із наукового напрямку кафедри, до неї включається широке коло тем з актуальних проблем, зумовлених завданнями подальшого розвитку держави.

При розробці переліку рекомендованих тем кафедра виходить з того, що ці теми повинні:

- відповідати компетенціям, які здобувачі отримують;

- включати основні напрямки, якими здобувачу належить займатися у своїй майбутній професійній діяльності;

- відповідати потребам органів державної влади у питаннях підвищення рівня життєдіяльності населення.

Здобувачу надається право вибору теми кваліфікаційних (бакалаврських) робіт, перелік яких не є вичерпним. Здобувач може запропонувати свою тему з відповідним обґрунтуванням необхідності та доцільності її розробки, а також здійснити виконання роботи, отримавши дозвіл завідувача випускної кафедри. При цьому самостійно обрана здобувачем тема має відповідати профілю спеціальності.

Вибір теми роботи визначається насамперед науковими інтересами, прагненнями та нахилами здобувача. Значну увагу при обранні теми слід звертати на можливість отримання по ній практичного матеріалу, конкретних статистичних даних у динаміці протягом кількох років, доступність нормативних джерел, спеціальної літератури та практичної значущості. Здобувачам денного відділення рекомендується вибирати тему, виходячи з того, в якій галузі практичної діяльності вони планують працювати. Здобувачам заочного відділення доцільно обирати тему, близьку до характеру чи спрямування їх професійної діяльності.

Вибрати тему допоможуть такі прийоми, як:

- перегляд каталогів захищених магістерських та кандидатських дисертацій;
- ознайомлення з новітніми результатами досліджень у суміжних галузях науки;

- перегляд відомих наукових рішень за допомогою нових методів;

- бесіди та консультації з фахівцями-практиками, у яких можна виявити важливі питання, ще мало вивчені в теоретичному плані.

До затвердження теми роботи здобувач повинен переконатися у:

- наявності теоретичних досліджень, статистичних даних та інших матеріалів практичного характеру за цим напрямом;

- виявити проблеми теоретичного та практичного характеру;

- визначити можливість зробити значні теоретичні висновки та практичні пропозиції за підсумками дослідження.

Тема бакалаврської роботи повинна бути короткою, окреслювати межі проведення дослідження, відображати мету та відповідати змісту роботи. У назві не можна вживати скорочення та аббревіатури, потрібно уникати використання ускладненої термінології. Недопускається починати назву зі слів «Вивчення процесу...», «Дослідження шляхів...», «Розробка і дослідження...», «Деякі питання...», «Матеріали до вивчення...», «До питання...» тощо.

Основними критеріями вибору теми бакалаврського дослідження є:

- актуальність, елементи новизни і перспективність обраної теми;
- ступінь вивчення теми у науковій літературі;
- наявність доступної для студента і достатньої для розкриття теми джерельної бази;
- можливість виконання теми на кафедрі;
- зв'язок теми з конкретними науковими планами та довгостроковими програмами кафедри;
- можливість отримання від впровадження результатів дослідження науковоосвітнього ефекту;
- особисті наукові інтереси здобувача.

Здобувач повинен впродовж двох місяців від початку навчального року подати заяву на ім'я завідувача кафедри про закріплення за ним обраної теми роботи і призначення йому наукового керівника. Тема може уточнюватися вже у процесі роботи, але обов'язково зміни мають бути погоджені з науковим керівником.

Тема кваліфікаційної (бакалаврської) роботи є індивідуальною та не може бути повторена іншими здобувачами. Якщо одну й ту саму тему обрано багатьма здобувачами, то завідувач випускної кафедри залишає за собою право закріпити тему за тим здобувачем, який більш аргументовано доведе свій вибір. Іншим здобувачам пропонується підібрати іншу тему.

Керівники кваліфікаційних (бакалаврських) робіт затверджуються наказом декана інституту.

Керівник кваліфікаційної (бакалаврської) роботи зобов'язаний:

- надати допомогу здобувачеві у розробці календарного плану-графіка на весь період виконання роботи;
- рекомендувати необхідну навчальну та наукову літературу, довідкові матеріали, нормативні документи, стандарти, інші інформаційні джерела на тему роботи;
- проводити консультації під час підготовки роботи, контролювати отримані емпіричні результати;
- контролювати хід виконання роботи та її успішного завершення;
- скласти відгук на роботу.

Основні права наукового керівника:

- вимагати від студента дотримання встановленого графіку виконання бакалаврської роботи;
- висловлювати зауваження до бакалаврської роботи загалом або окремих її частинах та повернення роботи студенту на додаткове опрацювання;
- вимагати виправлення помилок змістового чи граматичного характеру;
- приймати рішення про невідповідність бакалаврської роботи встановленим вимогам з інформуванням про це студента та завідувача кафедри, на якій виконується робота.

На керівництво кваліфікаційної (бакалаврської) роботи викладачу відводиться 20 академічних годин на семестр. За одним керівником закріплюється не більше 8 робіт на навчальний рік.

Вибір теми роботи завершується отриманням та оформленням завдання (див. додаток), яке підписується керівником, здобувачем та затверджується завідувачем випускної кафедри.

Безпосередній контроль за підготовкою бакалаврської роботи відповідно до календарного плану здійснює науковий керівник. Інформація наукових керівників про хід виконання здобувачами бакалаврських робіт заслуховується

на засіданнях кафедри двічі впродовж навчального року – у січні та квітні. При цьому визначається спроможність здобувача справитися з роботою, які у нього виникли труднощі та необхідність вживання заходів щодо їхнього подолання. Кафедра має право не пізніше як за 20 днів до початку підсумкової атестації рекомендувати відсторонення здобувача від виконання роботи, якщо вона не буде виконана вчасно з причин його неорганізованості чи недисциплінованості, що обов'язково фіксується в рішенні кафедри. Це є підставою для порушення клопотання про відрахування здобувача за невиконання навчального плану.

РОЗДІЛ 2. ПІДБІР ЛІТЕРАТУРИ ТА ВИВЧЕННЯ МАТЕРІАЛІВ

Підбір літератури здійснюється здобувачем самостійно з урахуванням рекомендованого переліку. З метою актуалізації змісту виконуваної роботи необхідно віддавати перевагу публікаціям останніх років видання *5 років (російську не використовують)*. Список самостійно підібраних джерел слід узгодити з керівником курсового проєкту та кваліфікаційної (бакалаврської) роботи.

Вивчаючи літературу на тему дослідження, доцільно робити виписки та конспектувати необхідну інформацію на окремих аркушах, картках або файлах, вказуючи джерело, з якого взято матеріал, і в якій частині роботи його можна використовувати.

Нерідко при захисті робіт здобувач виявляє незнання елементарних основ аналізованої категорії чи процесу, їх призначення та характеристику найістотніших взаємозв'язків. І тут важко оцінити всі інші міркування, викладені у роботі, і навіть ступінь їх самостійності. Тільки за наявності всебічних знань матеріалів теми можна навчитися її дослідженню. Якщо даної літератури виявляється недостатньо, здобувач повинен звернутися за допомогою до наукового керівника, який вказує на роботи вчених, які ведуть дослідження з обраної теми або близької до неї. Спираючись на ці відомості, здобувач самостійно розширює перелік літератури, підбирає та вивчає її, використовуючи для цього бібліотечні каталоги. Літературні джерела підбираються так, щоб у їхньому переліку містилися роботи загальнотеоретичного характеру та наявність емпіричних досліджень (*рік випуску не більше 5 років*). Перевага має віддаватися першоджерелам.

Пошук у мережі Інтернет дає змогу отримати найактуальнішу інформацію про стан розробленості проблеми, про найновіші напрями сучасних

досліджень та їх результати, проте вимагає виваженого та обережного підходу до оцінки якості та ступеня наукової обґрунтованості наявних джерел.

Черговість подальшого вивчення інформаційних джерел не слід регламентувати: що визначається специфікою теми, повнотою списку джерел, а також підготовленістю здобувача. У більшості випадків доцільно перейти до вивчення монографічних видань, тому що в них системно повторюється навчальний матеріал, розкриваються фундаментальні проблеми та можливі шляхи їх вирішення.

При використанні в роботі цитат та вільного переказу важливих положень окремих авторів у тексті необхідно робити посилання на відповідне літературне джерело.

Наявність посилань свідчить про сумлінну роботу здобувача та переконливість, а недомовлене запозичення чужих думок знижує якість усієї роботи.

РОЗДІЛ 3. РОЗРОБКА ПЛАНУ РОБОТИ

Складання плану роботи – найважливіший етап у її підготовці, оскільки визначає спрямованість, відповідність специфіці предмета та об'єктів досліджуваної дисципліни, і навіть відбиває основну ідею.

План складається із вступу, основної частини (для курсових проєктів – 2 розділи, для бакалаврських робіт – 3 розділи), висновків, списку використаних джерел та додатків. Кожен розділ містить 2 – 4 підрозділи, назва яких визначаються цільовою спрямованістю роботи та її завданнями.

Проєкт плану роботи розробляється здобувачами (після розгляду навчальної літератури) та його остаточний варіант узгоджується з науковим керівником. Цей момент є другою контрольною точкою кафедри за роботою здобувачів.

Етапи написання бакалаврської роботи:

- 1) вибір теми;
- 2) складання робочого плану дослідження (в ході роботи може коригуватися та уточнюватися);
- 3) опрацювання документів та наукової фахової літератури в бібліотеках, електронних базах даних; їх аналіз та систематизація; збір, вивчення, перевірка достовірності фактичних даних;
- 4) складання орієнтовного переліку джерел та літератури;
- 5) написання план-конспекту основної частини роботи з фіксацією матеріалу із посиланням на джерело запозичення (статті, монографії, збірники документів, періодичні видання тощо), аби дотримуватися принципів академічної доброчесності;
- 6) написання вступу та висновків;
- 7) редагування та оформлення роботи;
- 8) складання списку джерел і літератури; оформлення переліку використаних скорочень, додатків (за потреби);

- 9) подання чорнового варіанту роботи науковому керівникові;
- 10) усунення зауважень та доопрацювання роботи з урахуванням рекомендацій наукового керівника;
- 11) чистове оформлення роботи;
- 12) підготовка до захисту і захист роботи (попередній захист бакалаврських робіт – на засіданні кафедри, потім – перед екзаменаційною комісією).

У кваліфікаційній роботі не повинно міститися академічного плагіату, фальсифікації та фабрикації результатів. Кваліфікаційна бакалаврська робота обов'язково проходить перевірку на відсутність академічного плагіату і має бути завантажена до Базы випускових робіт Університету.

РОЗДІЛ 4. ОФОРМЛЕННЯ РОБОТИ

4.1. Загальні вимоги

Робота друкується за допомогою комп'ютера та принтера на одній стороні аркуша білого паперу формату А4 (210×297 мм). Дозволяється представляти таблиці та ілюстрації (у додатках) на аркуші формату А3 (297×420 мм).

Набір тексту здійснюється за допомогою текстового редактора «Word». Текст роботи друкується шрифтом «Times New Roman» 14 пунктів, міжрядковий інтервал 1,5, вирівнювання тексту по ширині. Розміри полів: ліве – 30 мм, праве – 10 (15) мм, верхнє – 20 (25) мм, нижнє – 20 (25) мм.

Абзаци в тексті починають з *відступом рівним 1,25 см*. Шрифт друку прямого, чорного кольору, однаковий по всій роботі. Неприпустиме використання *кольорових шрифтів, виділення за допомогою рамок, підкреслення*. Іноді, за погодженням із керівником, допустимо курсив. Використання кольору доречно лише у візуально-графічних матеріалах, плакатах, слайдах та схемах.

Помилки та графічні неточності, виявлені в тексті, допускається виправляти *підчисткою або зафарбовуванням* білою фарбою і нанесенням на тому ж місці виправленого тексту чорною капілярною ручкою.

Кваліфікаційна (бакалаврська) робота *зшивається та брошурується* у тверду обкладинку.

Усі наукові роботи пишуться *державною українською мовою*, крім списку використаних джерел та психодіагностичних методик, які подаються мовою оригіналу (*окрім російських*). Назви установ, організацій та інші власні імена в роботі також наводяться мовою оригіналу.

У тексті дозволяється використовувати аббревіатури, які застосовуються після роз'яснення їх значення (досить дати один раз при першому вживанні).

Абревіатури доцільно вводити в тому випадку, якщо вони використовуються в тексті багаторазово.

У тексті роботи *не допускається*:

- застосовувати обороти розмовної мови, професіоналізми, сленг;
- застосовувати для одного і того ж поняття різні наукові терміни, близькі за змістом;
- застосовувати іноземні слова та терміни за наявності рівнозначних слів та термінів у російській мові.
- застосовувати скорочення слів у тексті, винятки становлять лише загальноприйняті скорочення, наприклад: рр. – роки;
- перенесення слів та їх підкреслення.

Також забороняється переписування загальновідомих формулювань і висловлювань, за винятком незначного їх цитування (не більше двох рядків), і якщо це необхідно для пояснення робіт, виконаних особисто виконавцем.

Найменування структурних елементів: «ЗМІСТ», «ВСТУП», «РОЗДІЛ», «ВИСНОВКИ», «СПИСОК ВИКОРИСТАНИХ ДЖЕРЕЛ», «ДОДАТКИ» друкуються великими літерами в середині рядка (по центру), використовуючи жирний шрифт, так само друкуються назва розділів.

Назви підрозділів друкують *малими літерами* (крім першої великої) напівжирним 14 шрифтом.

Назви розділів та підрозділів мають бути *короткими*. Наприкінці назв розділів та підрозділів *крапку не ставлять*. Якщо назва складається з двох або більше речень, їх розділяють крапкою. Підрозділи можуть містити *пункти*, назва яких пишеться також жирними літерами. Кожен підрозділ має бути *не менше 5 сторінок*.

Відстань між назвою розділу та підрозділу становить *2 міжрядкові інтервали*, а назвою підрозділу та текстом пропускається *один рядок*.

Наприклад:

РОЗДІЛ 1.

ТЕОРЕТИКО-МЕТОДОЛОГІЧНІ ПІДХОДИ ЩОДО ВИВЧЕННЯ ВПЛИВУ ПРОФЕСІЙНОЇ ДІЯЛЬНОСТІ ЖІНОК НА СІМЕЙНЕ БЛАГОПОЛУЧЧЯ

1.1. Поняття «благополуччя» та його характеристика

Термін «благополуччя» дуже складний для визначення, спочатку він ґрунтувався на тлумаченні слова «благо» (вища мета пізнання). За Ф. Платоном, це орієнтир для діяльності розуму, початок і мета цієї діяльності, він містить знання, мистецтва, вірні думки та позитивні задоволення [46].

*Пропускаємо 2 рядки після підрозділу 1.1. та друкуємо підрозділ 1.2.
Після назви пропускаємо один рядок і потім починається текст.*

1.2. Сімейне благополуччя та його детермінанти

Аналізуючи великий масив наукових досліджень, можна сказати, що під сімейним благополуччям вчені розглядають: стан, що припускає задоволення основних потреб і взаємодію кожного члена сім'ї, які забезпечують її стабільність і адаптивність до постійно змінюваних умов [25, с 112].

Після кожного підрозділу підбивають підсумки (головне, що в ньому розглядалося).

Наприклад:

Отже, можна припустити, що сімейне благополуччя характеризує стан, який припускає задоволення основних потреб і взаємодію кожного члена сім'ї, що забезпечує стабільність сім'ї та адаптивність до постійно змінюваних умов. У зв'язку з цим виділяють благополучні сім'ї та проблемні (кризові, конфліктні, функціонально неспроможні та асоціальні).

Кожну структурну частину роботи (зміст, вступ, розділи, висновки, список використаних джерел, додатки) слід розпочинати з *нового аркуша* (сторінки). Ця вимога *не поширюється на підрозділи та висновки до розділів*. Заголовки змісту повинні точно повторювати заголовки в тексті, скорочувати або редагувати їх назви *не можна*.

Виклад тексту роботи краще вести від третьої особи, використовувати займенник «Я» *не прийнято*. Не можна визнати вдалим зайве перевантаження тексту займенником «ми», фразами «на нашу думку», «вважаємо», «думаємо» - це абсолютно нормально, проте створює неусвідомлене враження, що роботу писав колектив авторів. Найбільш вдалі у плані невизначені словесні обороти, наприклад: «представляється, «розроблений підхід дозволяє...», «даний висновок зроблено, виходячи з...», «було встановлено», «як вже було зауважено вище», «звернемо увагу на те, що ...», «окремо потрібно наголосити на тому, що ...», «наступним кроком буде розгляд / обговорення такого аспекту проблеми» тощо.

Помилки і недоліки, які стосуються змісту і оформлення наукової роботи:

- формальне описання актуальності теми дослідження, що не підтверджується переглядом наукових розробок з обраної теми;
- не зазначена соціальна значущість проблеми, вирішення якої має важливе значення для суспільства;
- аналітичний огляд наукових публікацій має форму анотованого списку і не відображає рівня вивченості теми;

- не визначено (або некоректно визначено) об'єкт, предмет, мету і завдання дослідження, не вказані використані методи;
 - методи дослідження перераховуються без короткого й змістовного розкриття того, що саме (із завдань дослідження) досліджувалось тим чи іншим методом;
 - не всі заявлені методи дослідження знаходять своє відображення в тексті роботи;
 - теоретична частина дослідження носить переважно констатувальний характер, автори обмежуються переліком відомих теорій і підходів без належного узагальнення та висловлення власної думки;
 - надмірна кількість цитувань (не завжди коректних, без посилання на авторів);
 - перевантаженість тексту загальновідомими визначеннями та тлумаченнями, що має вигляд доволі хаотичного набору різних положень;
 - обмеженість (або й відсутність) емпіричної дослідницької бази;
 - відсутність документального оформлення методики проведення дослідження;
 - використання застарілих статистичних даних;
 - відсутність нових напрацювань з обраної проблеми у списку використаних джерел;
 - недотримання наукового стилю викладу матеріалу;
 - стилістичні та орфографічні неточності, помилки в оформленні бібліографічного опису використаних джерел.
- зміст не відповідає сформульованій меті та завданням;
 - недостатня кількість власних оцінних суджень, нелогічність висновків;
 - пропуски посилань на друковані та електронні джерела, що цитуються;
 - висновки не відповідають заявленій меті та завданням.

4.2. Нумерація сторінок, розділів, підрозділів

Нумерація сторінок, розділів, підрозділів, пунктів, рисунків, таблиць, формул та додатків подається арабськими цифрами, не застосовуючи символ «№». Першою сторінкою роботи є титульний лист, він не нумерується, але включається до загальної нумерації сторінок. Нумерація проводиться у *верхньому правому куті* сторінки, *без крапки в кінці*.

Номер розділу ставиться після слова «РОЗДІЛ 1.». Назва розділу друкується з нового рядка, наступного за номером розділу. Підрозділи нумеруються у межах кожного розділу, його номер складається з номера розділу та порядкового номера підрозділу, розділених точкою. На кінці номера підрозділу *не ставиться крапка*.

Наприклад: 1.2. (другий підрозділ першого розділу), 1.2.1. (перший пункт, другого підрозділу першого розділу). Назва підрозділів та пунктів наводять після їх номерів через пропуск. Слова «підрозділ» та «пункт» *не використовуються*.

4.3. Ілюстрації

Ілюстрації (фотографії, рисунки, схеми, графіки, таблиці) розміщуються у роботі безпосередньо на сторінці з текстом після абзацу, в якому вони згадуються вперше, або окремо на наступній сторінці. Вони повинні бути розташовані так, щоб їх було зручно розглядати без повороту роботи. Кожна фотографія, рисунок, схема, графік, таблиця мають свою назву, їх нумерують послідовно в межах кожного розділу (номер розділу та порядковий номер ілюстрації, розділених точкою). Таблиця або рисунок розміщується після першої згадки про них в тексті таким чином, щоб їх можна було читати без повороту роботи або з поворотом за годинниковою стрілкою. Також у тексті вказується (див. табл. 2.1 або див. рис. 2.2).

Наприклад:

Таблиця 2.1

Рівень задоволеності шлюбом

Показники	Респонденти (%)		
	1 підгрупа	2 підгрупа	3 підгрупа
Задоволеність шлюбом	12,5	77,7	40,0
Перехідний етап	37,5	14,8	46,6
Незадоволеність шлюбом	50,0	7,4	13,3

Примітка: перша підгрупа – жінки, які орієнтовані тільки на професійну кар'єру; друга підгрупа – жінки, які орієнтовані на сім'ю; третя підгрупа – жінки, які поєднують кар'єру та сім'ю.

Таблицю з великою кількістю рядків допускається переносити на інший аркуш, також можна ділити на частини та поміщати одну частину під іншою в межах однієї сторінки. Під час її перенесення пишуть слово «Продовження табл. 2.1» у верхньому правому кутку листа (сторінки), а також переносять шапку самої таблиці. Якщо роботі таблицю ділять кілька разів, то пишуть «Продовження табл. 2.1 чи 2.2». Дозволяється застосовувати в таблиці шрифт на 1–2 пункти менший, ніж у тексті роботи.

Наприклад:

Таблиця 2.2

Розподіл ролей в сім'ї між подружжям андрогінного типу

Показники	Стать	
	жінки (%)	чоловіки (%)
Роль господаря /господині	100	100
Сексуальний партнер	88,8	100

Продовження таблиці 2.2

Показники	Стать	
	жінки (%)	чоловіки (%)
Організація сімейної субкультури	100	100
Виховання дітей	77,7	100
Організація розваг	77,7	77,7
Емоційний клімат в сім'ї	77,7	66,6
Статус подружжя	66,6	66,6
Прийняття сімейних рішень	66,6	66,6

При необхідності ілюстрації забезпечують пояснювальними підписами (примітка), які поміщають між ілюстрацією та її назвою по центру сторінки та друкують зменшеним на 1–2 пункти розміром шрифту.

Таблиця 2.3

Встановлення розбіжностей у показниках довіри та міжособистісних стосунків між маскуліним та фемініним типом гендеру

Показники	Середні показники досліджуваних		Показники t-критерію Стьюдента
	маскулінного типу гендера	фемінінного типу гендера	
Соціальна довіра	86,77	87,50	-0,41
Недовірливо-скептичний тип	5,95	6,00	-0,05
Покірно-сором'язливий тип	5,77	7,38	-3,02*
Залежно-слухняний тип	5,13	6,79	-2,26*

Примітка: * статистично значущі розбіжності на рівні $p \leq 0,01$

Таблиця 2.4

**Взаємозв'язок депресії з особистісними особливостями респондентів
з середнім та високим рівнем депресії**

Показники	Депресія		
	Перша група	Друга група	Третя група
Невротичність	0,542	0,502	0,546
Товариськість	-0,382	-0,392	-0,411
Сором'язливість	0,500	0,522	0,488
Екстра-інроверсією	0,431	0,556	
Емоційна нестабільність	0,666	0,538	0,820
Маскулінність-фемінінність	-0,482		-0,616
Відкритість	-0,288		

Примітка: Перша підгрупа – респонденти з середнім та високим рівнем депресії ($p < 0,01$, при $r < 0,360$; $p < 0,05$, при $r < 0,280$). Друга підгрупа – дівчата з середнім та високим рівнем депресії ($p < 0,01$, при $r < 0,550$; $p < 0,05$, при $r < 0,410$). Третя підгрупа – юнаки з середнім та високим рівнем депресії ($p < 0,01$, при $r < 0,540$; $p < 0,05$, при $r < 0,410$).

Зазначимо, що примітки до тексту та таблиць, в яких вказують довідкові та пояснювальні відомості, нумерують послідовно в межах однієї сторінки, розміщують внизу сторінки. Якщо приміток на одному аркуші кілька, то після слова «Примітка» ставлять дві крапки, наприклад:

Примітки:

...
...

Слово «Примітки» та її зміст друкуються шрифтом розміром на 1–2 пункти менше за розміром шрифту основного тексту. Якщо є одна примітка, її не нумерують і після слова «Примітка», написаного з абзацного відступу, ставлять тире і з великої літери викладають примітку.

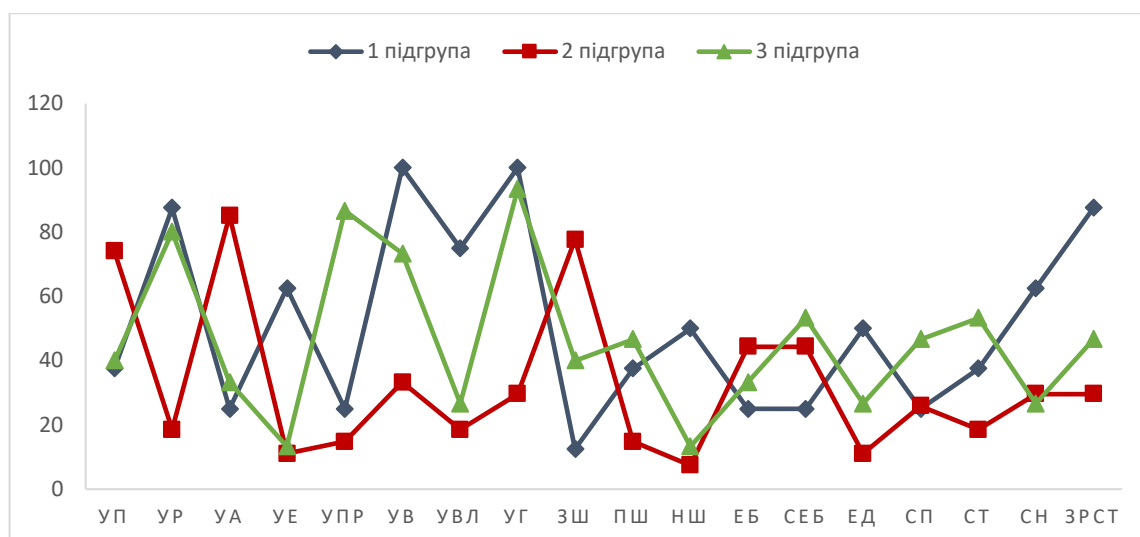


Рис. 2.1. Особистісні прояви респонденток

Примітка: перша підгрупа – жінки, які орієнтовані на професійну кар'єру; друга підгрупа – жінки, які орієнтовані на сім'ю; третя підгрупа – жінки, які поєднують кар'єру та сім'ю. Показники: УП – установка на процес, УР – установка на результат, УА – установка на альтруїзм, УЕ – установка на егоїзм, УПр – установка на працю, УВ – установка на волю, УВл – установка на владу, УГ – установка на гроші, ЗШ – задоволеність шлюбом, ПШ – перехідний шлюб, НШ – незадоволеність шлюбом, ЕБ – емоційний баланс, СЕБ – середній рівень емоційного балансу, ЕД – емоційний дисбаланс, СП – сімейна провина, СТ – сімейна тривожність, СН – сімейна напруженість, Зрст – загальний рівень сімейної тривоги.

Ілюстрації, які знаходяться на окремих аркушах, включаються до загальної нумерації сторінок (додаток). Якщо їх розміри більші за формат А4, їх розміщують на аркуші формату А3 і враховують як одну сторінку.

4.4. Формули

Формули слід виділяти із тексту вільними рядками. Вище та нижче кожної формули має бути залишено не менше одного вільного рядка. Їх нумерацію проводять (якщо їх більше однієї) у межах розділу (номер розділу та порядковий номер формули, розділених точкою). Номери формул пишуться у круглих дужках біля правого поля аркуша лише на рівні формули.

Пояснення значень символів і числових коефіцієнтів необхідно наводити безпосередньо під формулою в тій же послідовності, в якій вони дані у формулі, і тим самим шрифтом, а значення кожного символу та числового коефіцієнта давати з нового рядка. Перший рядок пояснення слід починати зі слова «де» без двох крапок.

Наприклад:

Модель Гордона для оцінювання простих акцій з постійним темпом приросту дивідендів:

$$V = \frac{D_0}{k - g}, \quad (2.1)$$

де D_0 – обсяг останніх сплачених дивідендів;

k – необхідна дохідність акцій;

g – темп приросту дивідендів.

Якщо формула не вміщується на один рядок, її переносять на наступний рядок після знака рівності (=) або після знаків: плюс (+), мінус (–), множення (\times) і ділення (:).

Переносити формули на наступний рядок допускається тільки на знаках виконуваних операцій, повторюючи знак на початку наступного рядка. Коли переносять формулу на знакові операції множення, використовують знак « \times ». Формули, що йдуть одна за одною й не розділені текстом, відокремлюють комою. У формулі як символи фізичних величин слід застосовувати позначення, встановлені відповідними стандартами або іншими документами.

Треба пам'ятати, що формула входить до речення як його рівноправний елемент. Тому в кінці формул і в тексті перед ними розділові знаки ставлять відповідно до правил пунктуації.

4.5. Посилення

При написанні роботи здобувач повинен давати посилання на джерела, відомості та матеріали, що використовуються. Якщо той самий матеріал неодноразово перевидавався, слід посилатися на останнє видання. Більш ранні видання можна посилатися у випадках, коли в них є потрібний матеріал, не включений в останні видання. Бібліографічне посилання у тексті на літературне джерело здійснюють за допомогою приведення номера за списком використаних джерел або номера підрядного винесення. Номер джерела за списком необхідно вказувати одразу після згадки у тексті.

При використанні в курсовому проєкті або кваліфікаційної (бакалаврської) роботи запозичених із джерел інформації цитат, ілюстрацій та таблиць необхідно вказувати поряд із порядковим номером джерела номера сторінок, ілюстрацій та таблиць. Наприклад: [14, с. 26] (тут 14 – номер джерела у списку, 26 – номер сторінки).

Наприклад:

Психологічна основа особистісного благополуччя – «це особливе поєднання властивостей темпераменту, особистості та позитивних рис характеру, що забезпечують людині умови для того, щоб робити позитивні вчинки, мати добрі міжособистісні відносини, глобальне позитивне ставлення до себе та світу» [2, с. 7-8.].

Всі вищевказані чинники забезпечують особистості більшу витривалість в складних ситуаціях, значно сприяють збереженню її психологічного здоров'я, що дає змогу протистояти щоденним викликам її життя [5, с. 224].

Якщо посилання на декілька авторів, то пишуться відповідні номери зі списку літератури через крапку з комою (наприклад, [10; 15; 22]).

Наприклад:

Група вчених говорять про існування у рольовій структурі сім'ї певних ролей, зокрема, нормативних (сприяють росту і розвитку функціональної сім'ї) і патологізуючих (перешкоджають розвитку сім'ї) [11; 27].

Або:

Більшість авторів серед найбільш важливих внутрішніх умов благополуччя сімейних відносин називають успішність процесу подружнього спілкування (Левіс Р., Роджерс К. та ін.).

Якщо при посиланні на декілька авторів їх прізвища в списку літератури йдуть один за одним, то номери посилань пишуться через дефіс (наприклад, [10-12; 22]).

Загальні вимоги до цитування такі:

а) текст цитати починається і закінчується лапками та наводиться в тій граматичній формі, в якій він наданий у першоджерелах, зі збереженням особливостей авторського написання;

б) цитування повинно бути повним, без довільного скорочення авторського тексту і без перекручень думок автора. Пропуск слів, речень, абзаців при цитуванні позначається трьома крапками. Вони ставляться в будь-якому місці цитати (на початку, всередині, в кінці);

в) кожна цитата обов'язково супроводжується посиланням на джерело;

г) при непрямому цитуванні слід бути абсолютно точним у викладенні думок автора і також давати відповідні посилання на джерело.

Внутрішньотекстові посилання на розділи, підрозділи, пункти, ілюстрації, таблиці, формули, додатки виконуються за допомогою наступних словосполучень: «... відповідно до розділу 1», «... згідно 1.3», «... за формулою 2.1», «... на рисунку 1.2». Слова «рисунок», «таблиця» у підписах до рисунка, таблиці та посилання на них не скорочують.

Підрядні виноски – це текст пояснювального чи довідкового характеру. *Знак виноски* ставиться після того слова, яким дається пояснення, і перед текстом пояснення. *Виноски* друкують з абзацу в кінці сторінки, де вони позначені, і відокремлюють короткою тонкою горизонтальною лінією з лівого боку, наприклад: виноска 1 у п. 1.3. *Знак виноски* виконують арабськими цифрами та поміщають на рівні верхнього обрізу шрифту. *Нумерація виносок* окрема для кожної сторінки.

4.6. Висновки

Висновки бувають двох видів – висновки до розділів і загальні висновки. *Висновки до розділів* можуть містити пронумероване викладення результатів дослідження, одержаних у відповідному розділі.

Приклади фраз, які використовують при написанні висновків (зазвичай за допомогою цих фраз починається речення):

- У розділі представлено ...;
- Проаналізовано сучасний стан...;
- Розглянуто зарубіжний досвід ...;
- Досліджено ...;
- З'ясовано, що ...;
- Виявлено, що ...;
- Здійснено аналіз ...;
- Проаналізовано сучасний стан теорії та практики ... в Україні та окреслено їхній вплив на ...;
- Описано теоретичні та практичні здобутки вітчизняних науковців у контексті ...;
- Вивчено дослідження, присвячені проблемі ...;
- З'ясовано значний інтерес науковців до ..., проте не виявлено жодного ґрунтового дослідження з проблеми ...;
- Здійснений нами аналіз ...;
- Науково обґрунтовано, розроблено та експериментально перевірено систему (елементи системи, методику, систему вправ тощо)...;
- Запропоновано...;
- Охарактеризовано;
- Окреслено суть ...;
- Розроблений комплекс критеріїв і показників сформованості ... надав можливість оцінити ефективність системи;
- Результати теоретико-експериментального пошуку підтвердили, що

Наприклад:

Підводячи підсумки дослідження, відбитих у першому розділі «Теоретико-методологічні підходи щодо вивчення впливу гендерних особливостей на рольову поведінку подружжя», можна прийти до наступних висновків.

1. У вітчизняній психології сутність гендерної проблематики трактується досить рутинно. Багатьма вченими гендерний напрямок не розглядається як наукова новація, а виступає як модний ярлик традиційних проблем, що розробляються психологією статі.

Під «гендером» ми розуміємо соціально-психологічну сутність явищ в поведінці людини, походження яких пов'язане зі статевою приналежністю, тоді як «стать» є біологічна приналежність до числа чоловіків або жінок і проявляється в різних фізичних ознаках.

2. Встановлено, що гендерні ролі можна розглядати як сукупність установок і форм поведінки, що вважаються нормальними та прийнятними в рамках конкретної культури для людей різної статі. Успішність її виконання індивідом залежить від ряду факторів: знання ролі, її значущість, готовність виконати та здатність рефлексувати свою рольову поведінку.

3. Розкрито, що шлюбно-сімейні відносини в процесі історичного розвитку піддавалися певним змінам, тобто кожне суспільство породжувало свою нормативну модель сім'ї зі специфічними правилами, обов'язками, функціями, цінностями та відповідною рольовою поведінкою.

Загальні висновки мають містити стисле викладення теоретичних і практичних результатів, отриманих автором курсового проєкту або кваліфікаційної (бакалаврської) роботи в ході дослідження, а також обґрунтування перспектив проведення подальших досліджень у даній галузі (*посилання на інших авторів, їх цитування, а також наведення загальновідомих істин не допускаються*).

Наприклад:

В роботі представлено теоретико-експериментальне узагальнення прояву депресії у старших підлітків.

1. Показано, що вивчення депресивних станів у підлітковому віці є досить актуальною проблемою, оскільки найчастіше вони проявляються у стергій формі, що ускладнює їхнє розпізнавання.

У цей віковий період завершується всебічний розвиток особистості та закріплюються певні особливості поведінки.

2. Розкрито, що депресія - це афективний стан, який характеризується негативним емоційним тлом, змінами мотиваційної та когнітивної сферами, а також загальною пасивністю поведінки. Суб'єктивно людина відчуває болісні емоції й переживання. Відомо, що відсутність душевної рівноваги згодом може призвести до психічних захворювань, а іноді до інвалідності.

3. Встановлено, що серед провідних видів депресії виділяють психогенну, ендогенну та соматогенну депресію. Причинами її виникнення можуть стати:.....

4. Визначено, що нестабільність і незрілість психіки підлітка, відсутність або нерозвиненість адаптивних механізмів може привести до за стріванню на цій стадії й розвитку соціально-психологічної дезадаптації.....

5. Розкрито, що високий рівень депресії простежується у 32,0% респондентів загальної вибірки, а у 18,0% дівчат та юнаків вона знаходиться на низькому рівні. Розкрито, що високий рівень депресії простежується у 32,0% респондентів загальної вибірки, а у 18,0% дівчат та юнаків вона знаходиться на низькому рівні.....

6. Показано, що дівчата у віці 15 – 17 років (середній та високий рівень депресії) характеризуються такими індивідуальними якостями, як:.....

7. Встановлено, що дівчата з середнім рівнем депресії відрізняються від дівчат з високим рівнем депресії наступними особистісними особливостями:.....

8. Як засвідчує кореляційний аналіз, на рівнях ($p < 0,01$) й ($p < 0,05$) для дівчат та юнаків у віці 15 – 17 років з середнім та високим рівнем депресії характерні наступні прояви:.....

Після висновків потрібно написати перспективи подальшого вивчення поставленої проблеми.

Наприклад:

Виконане дослідження дозволило висунути ряд актуальних питань для подальшого вивчення поставленої проблеми. Наприклад, вивчити вплив розлучення батьків на виникнення депресії у дітей та підлітків; дослідити взаємозв'язок депресії та шкільної тривожності у молодших школярів; створити комплексну соціально-психологічну програму, орієнтовану на системне формування психічного та психологічного здоров'я дітей та підлітків.

4.7. Список використаних джерел

Список літератури здобувачі звикли складати *за алфавітом*. Тим часом у Державному стандарті України ДСТУ 3008:2015 (пункт 5.5.1) зазначається, що у переліку джерел бібліографічні описи *наводять у порядку згадування у тексті*. МОН також віддає перевагу списку використаних джерел, складеному в порядку їх згадування у тексті роботи. *Не слід включати* до переліку ті джерела, на які не було посилань у тексті роботи. Крім того, *не рекомендується* включати газети, науково-популярні книги. У реальній практиці цієї вимоги не завжди дотримуються. Відомості про джерела друкують з *абзацного відступу*. У списку використаних джерел після номера *ставлять крапку*.

Навчальні посібники та підручники рекомендовано використовувати видані під грифом Міністерства освіти та науки у їх найновішій редакції. Навчальні посібники та підручники є джерелом інформації, що організовує всю подальшу роботу над кваліфікаційною роботою.

Серед джерел інформації особливе місце належить науковим статтям, адже теоретичні статті, які містяться в журналах, більше, ніж інші джерела, насичені цікавим емпіричним фактажем, роздумами, порівняннями, словесними доведеннями. Правдивість їх змісту залежить від достовірності вихідної інформації, використаної авторами. Статистичні дані, наведені в статтях, можуть бути підставою для власної аналітичної роботи здобувача.

Монографія (наукове видання, що містить повне та всебічне дослідження якоїсь проблеми або теми), науковий збірник матеріалів авторитетної наукової конференції, науковий збірник дослідницьких матеріалів установ, навчальних закладів або наукових товариств із найважливіших наукових проблем – усі ці видання мають принципове наукове значення та практичну цінність.

Особливою формою практичної роботи з літературними джерелами є використання цитат. Органічно вплетені в текст роботи, вони становлять невід'ємну частину дослідження. Цитати використовуються для того, щоб точно передати думку автора першоджерела, і слугують важливою опорою здобувача в процесі аналізу та синтезу. Відштовхуючись від змісту також можна створити систему переконливих доказів, потрібних для об'єктивної характеристики явища, яке вивчається. У всіх випадках кількість використаних цитат повинна бути оптимальною, тобто визначатися потребами розроблення теми роботи.

Зазначимо, що :

- у бакалаврській роботі повинно бути 40 - 50 джерел;
- використовуються джерела українських та іноземних фахівців;
- **російських вчених (класиків) використовують лише монографії.**
- джерела можна розміщувати як у порядку появи посилань у тексті, а також у алфавітному порядку.

Зразок оформлення літератури

Один автор:

1. Орбан-Лембрик Л. Е. Психологія соціальної комунікації. Івано-Франківськ: Нова Зоря 2021. 120 с.

2. Федоренко Р.П. Психологія суїциду. Луцьк : Волин. нац. ун-т ім. Лесі Українки, 2022. 492 с.

Декілька авторів:

1. Перцева Т.О., Огоренко В.В. Актуальні проблеми сімейного насильства. Дніпро, 2021. 76 с.

Підручники:

1. Лефтеров В. О., Цільмак О. М. Психологія сім'ї та шлюбу. Київ : Ліра До, 2020. 266 с.

2. Максимова Н. Ю. Сімейне консультування : навч. посіб. Київ : ДП Персонал, 2020. 304 с.

Монографія:

1. Вдовіченко О. В. Preventive-corrective system of risk in adolescents. Psychological features of the actualization of resourcefulness and vitality of the individual: conceptualization and development. Monograph Publishing House of University of Technology, Katowice, 2023. P. 103-124.

2. Sytnik S. Personal determinants of behavior in a conflict situation. Personal determinants of behavior in a conflict situation. Monograph. Psychological features of the actualization of resourcefulness and vitality of the individual: conceptualization and development. Publishing House of University of Technology, Katowice, 2023. P.79-102.

Багатотомник:

1. Симоненко С. Механізми становлення візуально - мисленнєвих стратегій у творчій діяльності. Психологія художньої творчості./Хрестоматія, Том. 2./GlobeEdit is a trademark of Dodo Books Indian Okean ltd. And OmniScriptum S.R.L. publishing group. 2023. P. 93-156.

Законодавчі та нормативні документи:

1. Конституція України : офіц. текст. Київ : КМ, 2013. 96 с.

2. Про освіту : Закон України від 05.09.2017 р. № 2145-VIII. *Голос України*. 2017. 27 верес. (№ 178–179). С. 10–22.

Архівні документи:

1. Лист Голови Спілки «Чорнобиль» Г. Ф. Лепіна на ім'я Голови Ради Міністрів УРСР В. А. Масола щодо реєстрації Статуту Спілки та сторінки Статуту. 14 грудня 1989 р. *ЦДАГО України* (Центр. держ. архів громад. об'єднань України). Ф. 1. Оп. 32. Спр. 2612. Арк. 63, 64 зв., 71.

Стаття в журналі:

1. Денисенко А.О., Гугніна О.В. Дослідження рольової поведінки молодого подружжя в залежності від гендерних особливостей. *Науковий журнал з соціології та психології «Габітус»*, 2021. Випуск 30. С. 68 – 72.

2. Symonenko S. Psychological Condition for Corrections and Optimization of Personal Development of Adolescents with Depressive Disorders. *BRAIN. Broad Research in Artificial Intelligence and Neuroscience*, 2021. Vol. 12 (3). P. 25–43.

Матеріали конференції:

1. Массанов А.В. Вплив індивідуально-особистісних чинників на процес подолання психологічних бар'єрів професійного самовизначення особистості. *Актуальні проблеми сучасної психології* : зб. матер. II всеукр. наукової інтернет-конф., Одеса, 25 жовтня 2021 р. Одеса, 2021. С. 3–8.

2. Плохих В.В. Особливості впливу COVID-карантинних обмежень на психологічні захисти здобувачів. *Соціокультурні та психологічні виміри становлення особистості* : матер. III міжнар. наук.-практ. конф., м. Херсон, 30 вересня – 01 жовтня 2021 р. Херсон : ФОП Вишемирський В.С., 2021. С. 282–286.

3. Грек О. М., Сембрак А. А. До проблеми дослідження психологічної безпеки в підлітковому віці. *Актуальні проблеми практичної психології* : збірн. наук. праць Всеукр. наук.-практич. інтернет конф. (9 квітня 2021 року, м. Одеса). Одеса, 2021. С. 158–162.

Патенти:

1. Спосіб лікування синдрому дефіциту уваги та гіперактивності у дітей: пат. 76509 Україна. № 2004042416; заявл. 01.04.2004; опубл. 01.08.2006, Бюл. № 8 (кн. 1). 120 с.

Стандарти:

1. ДСТУ 7152:2010. Видання. Оформлення публікацій у журналах і збірниках. [Чинний від 2010-02-18]. Вид. офіц. Київ, 2010. 16 с. (Інформація та документація).

2. ДСТУ 3582:2013. Бібліографічний опис. Скорочення слів і словосполучень українською мовою. Загальні вимоги та правила (ISO 4:1984, NEQ; ISO 832:1994, NEQ). [На заміну ДСТУ3582-97; чинний від 2013-08-22]. Вид. офіц. Київ : Мінекономрозвитку України, 2014. 15 с. (Інформація та документація).

Електронні ресурси:

1. Козлова Г.М. Методика викладання у вищій школі: навч. посібн. http://oneu.edu.ua/wp-content/uploads/2017/11/navchalnij_posibnik (Дата звернення 10 жовтня 2025 р.)

2. Товажнянський Л.Л., Сокол Є.І. Болонський процес: цикли, ступені, кредити: навч. посібн. <https://www.twirpx.com/file/3100253/> (Дата звернення 10 жовтня 2025 р.)

В списку використаної літератури можна вказувати навіть ті джерела, які використовувалися під час підготовки роботи та вивчення теми, навіть якщо прямих посилань чи цитувань цих джерел в роботі нема.

4.8. Додатки

Додатки не є обов'язковим елементом роботи, але зазвичай в них містять наступний матеріал:

- зразки анкет, опитувальних листів, тестів;
- громіздкі таблиці та рисунки;
- матеріал, що має непряме відношення до теми дослідження;
- протоколи та акти дослідження;

- розрахунок та підтвердження економічного ефекту;
- інструкції та маловідомі методики;
- опис алгоритмів та психокорекційних програм.

Додатки оформляють як продовження роботи, розміщуючи матеріал у порядку згадки у тексті. Всі додатки слід починати з нової сторінки із зазначенням по центру слова «ДОДАТКИ», надрукованого великими літерами. Якщо в роботі більше одного додатка, їх позначають великими літерами алфавіту, починаючи з А (крім букв З, Й, О, Ч, Ь,).

Наприклад: Додаток А, Додаток Б тощо.

Текст кожного додатка може бути розділений на розділи та підрозділи, що нумеруються в межах кожного додатка, перед ними без крапки ставиться буква, що відповідає позначенню додатка з точкою, *наприклад:* А 2.3 (третій підрозділ другого розділу додатка А). Ілюстрації, таблиці, формули нумерують відповідно до назви розділу, *наприклад:* Рис. А.3.

РОЗДІЛ 5.

ОСНОВНІ ПОЛОЖЕННЯ ЩОДО НАПИСАННЯ КВАЛІФІКАЦІЙНОЇ (БАКАЛАВРСЬКОЇ) РОБОТИ

Кваліфікаційна робота здобувача свідчить про готовність випускника вирішувати конкретні завдання у сфері передбачуваної професійної діяльності. За рівнем її виконання та результатами захисту Державна екзаменаційна комісія (далі – ДЕК) оцінює рівень загальнотеоретичної та професійної підготовки випускника та можливість присвоєння йому відповідної кваліфікації.

При написанні роботи реалізуються такі *завдання*:

- вивчення сутності конкретного явища (процесу), позначеного темою роботи, стану в теорії та сучасній практиці на основі аналізу нормативних правових актів, літератури, а також фактичних даних;
- систематизація та застосування отриманих у процесі навчання знань, умінь та навичок в аналізі та розв'язанні конкретних проблем практики;
- вироблення пропозицій щодо вдосконалення досліджуваного процесу або явища;
- обґрунтування отриманих у ході дослідження діагностичних результатів та висновків;
- закріплення та розвиток академічних, соціально-особистісних та професійних компетенцій, визначених стандартом за спеціальністю.

Робота повинна відповідати таким *вимогам*:

- розглядати практично значущу та актуальну проблему, яка не отримала достатньої розробки та висвітлення в літературі;
- мати характер самостійного закінченого наукового дослідження;
- містити аналіз літератури за спеціальністю, у тому числі: підручників та навчальних посібників, монографій та наукових статей, фактологічних матеріалів та відомостей, нормативних документів тощо;
- виконуватися з використанням сучасних методів дослідження;

- завершуватися доказовими висновками, практично значущими результатами та пропозиціями.

Текст роботи пишеться здобувачем самостійно. Не допускаються переписування чи проста компіляція текстів, підготовлених іншими авторами. Робота підлягає обов'язковому *зовнішньому рецензуванню*.

Її захист проводиться публічно на відкритому засіданні Державної екзаменаційної комісії.

1. Структура кваліфікаційної (бакалаврської) роботи. Робота повинна містити такі *структурні елементи* (див. додаток):

- титульний лист;
- завдання на виконання роботи;
- зовнішня рецензія;
- подання;
- анотація;
- перелік умовних позначень;
- зміст;
- вступ;
- основна частина;
- висновки;
- список використаних джерел;
- додатки (при необхідності).

Завдання на виконання роботи (див. додаток) розробляється викладачем за участю здобувача до початку практики (стажування). Завдання оформляються відповідно до зразка у двох примірниках та затверджується завідувачем випускної кафедри. Один екземпляр завдання видається здобувачеві, а інший зберігається на кафедрі.

Титульний лист є джерелом інформації, необхідної для її бібліографічної обробки та пошуку, він не нумерується.

Анотація - це короткий виклад суті, змісту та основних положень роботи. Її мета — дати читачеві уявлення про текст, допомогти вирішити, чи

варто його читати детальніше, та інформувати про його призначення, структуру, тематику та результати. На відміну від реферату, анотація не переказує зміст, а узагальнено представляє його.

Перелік умовних позначень. Прийняті в роботі скорочення, умовні позначення, символи, одиниці вимірів та специфічні терміни мають бути подані у вигляді окремого переліку. Перелік розташовується стовпцем, в якому ліворуч в алфавітному порядку наводяться елементи переліку, праворуч – їх детальне розшифрування. Якщо скорочення, умовні позначення, символи, одиниці вимірів і терміни повторюються у роботі менш ніж три рази, окремий перелік не становлять, а розшифровку дають у тексті за першою згадкою.

Зміст представляє послідовність найменувань структурних елементів магістерської дисертації: «ПЕРЕЛІК УМОВНИХ ПОЗНАЧЕНЬ», «ВСТУП», номери та назви розділів та підрозділів основної частини, «ВИСНОВКИ», «СПИСОК ВИКОРИСТАНИХ ДЖЕРЕЛ», «ДОДАТКИ» – із зазначенням номерів початкових сторінок, на яких розміщується матеріал. Заголовки змісту повинні точно повторювати заголовки в роботі.

Загальний обсяг роботи 40 - 50 сторінок (без списку літератури та додатків).

Вступ є найбільш відповідальною частиною роботи, оскільки містить у стисnutій формі всі фундаментальні положення, обґрунтуванню яких присвячена робота. Писати його краще не на початку, а після закінчення роботи над дослідженням, щоб уникнути неточностей. Він починається з невеликої преамбули, де згадується сутність та стан досліджуваної проблеми, її значущість у сучасних умовах, вказується на необхідність наукового дослідження.

Далі вступ складається у такому порядку: обґрунтовується актуальність теми роботи, визначається її науковий апарат (*мета, завдання, об'єкт, предмет, основні методи дослідження, наукова новизна, практична значущість, публікації та структура роботи*). Обсяг вступу – 3–5 сторінок.

Отже, *актуальність дослідження* містить положення та докази, що свідчать на користь наукової та прикладної значущості виконаної роботи. Правильно сформульована актуальність свідчить про наукову зрілість та професіоналізм магістра. Актуальність перебуває в тісному зв'язку з науковою проблемою, що вирішується в роботі, тому слід показати, що до проведеного магістром дослідження в науці та практиці ця проблема залишається маловивченою. Для обґрунтування актуальності слід також дати короткий аналіз літератури, де показати, в яких аспектах ця тема була вивчена.

Мета та завдання дослідження містять формулювання головної мети, що бачиться у розв'язанні основної проблеми роботи, що забезпечує внесення значного внеску у теорію та практику. Відповідно до основної мети слід виділити завдання дослідження, які необхідно вирішити для досягнення головної мети дослідження. При складанні завдань необхідно враховувати зміст самої роботи, тобто підрозділи.

Опис об'єкта та предмета дослідження має досить лаконічний характер. *Об'єкт дослідження* представляє область наукових вишукувань у межах якої виявлено та існує досліджувана проблема. Це система закономірностей, зв'язків, відносин, видів діяльності тощо. *Предмет дослідження* більш вузький і конкретний, тому з об'єкта дослідження виділяється частина системи або процес, що є безпосереднім предметом дослідження.

У методах дослідження подається перелік методів, які використані у даному науковому дослідженні, а також психодіагностичні методики (3 - 4 методики, а також 20 - 30 респондентів).

Наукова новизна – особливо важлива частина вступу, на яку завжди звертають увагу. До ознак, що дозволяють стверджувати про наукову новизну відносять:

- постановку нової наукової проблеми;
- запровадження нових наукових категорій та понять;
- розкриття нових закономірностей протікання природних та суспільних процесів;

- застосування нових методів, інструментів, апарату дослідження;
- розробка та наукове обґрунтування пропозицій щодо оновлення об'єктів, процесів та технологій;
- розвиток нових наукових уявлень про навколишній світ, природу та суспільство.

Наукова новизна не повинна зводитися до простого перерахування встановлених фактів, ідей, закономірностей; вона повинна розкривати головну наукову концепцію, давати наукове пояснення суті дослідження у якісному та кількісному аспектах.

У *практичній значущості* потрібно перераховувати в яких галузях прикладної діяльності, якими органами та організаціями, в якій формі використовуються і можуть бути використані результати виконаного дослідження та психологічні рекомендації.

Основна частина – це найбільш об'ємна частина дослідження, яка має відповідати темі роботи та повністю її розкривати. Основний зміст структурується за розділами, які поділяються на підрозділи. Назва розділів має відповідати темі роботи, повністю розкривати, показувати логіку проведеного дослідження. Підрозділи повинні висвітлювати окрему частину сформульованого у назві розділів питання. Розподіл основного матеріалу роботи за розділами визначається її автором та погоджується з керівником.

Розподіл змісту основної частини у розділах. *Перший розділ* відбиває теоретичну основу і методологію, поняттєвий апарат дослідження. На основі вивчених робіт вітчизняних та закордонних авторів у ній розкривається сутність досліджуваної проблеми, розглядаються різні підходи до її вирішення, дається їх оцінка, формується основний поняттєвий апарат дослідження, визначається система критеріїв та показників, обґрунтовується вибір методів вирішення завдань, сформульованих у завданні.

Другий розділ є практичною частиною роботи. Проводиться глибокий аналіз та інтерпретація отриманих даних з використанням різних методів дослідження, а також описується кореляційний аналіз. Інформаційний матеріал

приводиться у вигляді таблиць, графічних схем, рисунків. У цьому розділі, за відсутності третього розділу, описуються психологічні рекомендації щодо проблеми дослідження, які мають бути конкретними, лише на рівні, що забезпечує їх практичне застосування.

У *третьому розділі* роботи представляється розроблена психокорекційна/розвиваюча програма та її апробація (формуючий експеримент). Автор повинен показати ступінь новизни, оригінальність отриманих результатів та обґрунтувати доцільність застосування їх на практиці.

Висновки повинні містити узагальнений виклад теоретичних та практичних результатів дослідження, а також пропозиції щодо напрямів подальшої розробки даної проблеми. Висновки та пропозиції мають бути конкретними, обґрунтованими, реальними та впливати з результатів проведеного дослідження та змісту роботи. Об'єм – 3–5 сторінок.

Список використаних джерел повинен містити повний перелік джерел інформації, використаних під час написання магістерської дисертації, та їх бібліографічний опис (40 - 50 джерел).

Додатки включають допоміжний або додатковий матеріал, який необхідний для повноти сприйняття основної частини роботи, отриманих під час проведеного дослідження результатів та оцінки їхньої практичної значущості. Додатки можуть бути включені проміжні розрахунки, малозвісні або розроблені автором методики, описи алгоритмів та програм. Матеріали програм можуть бути представлені у вигляді тексту, таблиць, графіків, схем, рисунків, фотографій та інших.

2. *Організація захисту кваліфікаційної (бакалаврською) роботи.* Завершена робота представляється на кафедру за місяць до її захисту.

Якщо завідувач кафедри на підставі результатів *передзахисту* не вважає за можливе допустити здобувача до захисту, це питання розглядається на засіданні кафедри за участю керівника роботи. При негативному висновку кафедри протокол засідання подається через декана факультету на затвердження ректора, після чого здобувача інформують про прийняте рішення

(робота підлягає доопрацюванню та може бути представлена до захисту не раніше ніж *через 6 місяців*).

Робота, допущена кафедрою до захисту (про допуск свідчить підпис завідувача кафедри на титульному аркуші), спрямовується на зовнішню рецензію, в якій мають бути зазначені:

- актуальність теми;
- ступінь відповідності змісту роботи завдання на її виконання;
- логічність, послідовність викладу матеріалу у роботі;
- повнота використання літератури на тему роботи, глибина її аналізу;
- коректність опису у роботі методики розрахунку чи проведених досліджень, оцінка достовірності отриманих даних;
- наявність аргументованих висновків за наслідками роботи;
- практичне значення роботи, можливість використання отриманих результатів;
- недоліки та слабкі сторони роботи; інші питання на розсуд рецензента;
- загальна оцінка роботи.

Автор роботи повинен бути ознайомлений з рецензією до захисту в Державній екзаменаційній комісії.

До захисту допускаються здобувачі, які повністю виконали навчальний план та подали роботу на плагіат.

У своєму виступі (не більше 15 хвилин) здобувач повинен:

- обґрунтувати актуальність виконаної теми;
- дати коротку характеристику предмета та об'єкта дослідження;
- сформулювати основну мету та завдання роботи, а також теоретичні та методологічні положення, що лежать в основі проведеного дослідження;
- подати висновки та пропозиції щодо практичного використання отриманих результатів; підтвердити результати практичного застосування.

На захисті здобувач використовує ілюстративний, презентативний матеріал (схеми, рисунки, графіки, таблиці, розрахункові матеріали, комп'ютерну презентацію тощо).

Після доповіді здобувач відповідає на запитання голови та членів Державної екзаменаційної комісії. Питання можуть стосуватися як теми виконаної роботи, так і мати загальний характер у межах дисциплін спеціальності та спеціалізації. З дозволу голови комісії питання можуть задавати всі присутні на захисті. Захист завершується наданням здобувачу завершального слова, в якому він має право висловити свою думку щодо зауважень рецензента та членів Державної екзаменаційної комісії, зробленим у процесі обговорення роботи.

Результати захисту кваліфікаційної (бакалаврської) роботи обговорюються на закритому засіданні Державної екзаменаційної комісії. Під час засідання члени комісії: - оцінюють результати захисту робіт; розглядають питання щодо присвоєння здобувачам відповідної кваліфікації; приймають рішення про видачу здобувачам диплома про вищу освіту (з відзнакою чи без відзнаки). Рішення приймаються більшістю голосів відкритим голосуванням. За рівної кількості голосів «за» та «проти» голос голови є вирішальним.

Здобувачі, які не захистили роботу з поважної причини (документально підтвердженої), захист може бути перенесений на наступний період роботи Державної екзаменаційної комісії. Здобувач, який не захистив роботу без поважних причин, допускається до повторного захисту на платній основі протягом трьох років після закінчення Університету.

У тих випадках, коли захист роботи визнається незадовільним, Державна екзаменаційна комісія встановлює можливість подання до повторного захисту тієї ж роботи з доопрацюванням, що визначається комісією, або пропонує здобувачу вибрати нову тему, яка встановлюється за пропозицією кафедри.

Всі роботи після захисту зберігаються на випускній кафедрі *протягом 5 років*.

5.1. Критерії оцінювання кваліфікаційної (бакалаврської) роботи

Критерії оцінювання. Робота оцінюється диференційовано за чотирибальною системою («відмінно», «добре», «задовільно», «незадовільно»), тобто за стобальною системою ECTS, яка складається з двох частин:

- виконання роботи (до 70 балів);
- захист роботи (до 30 балів).

Слід зазначити, що висока якість виконаної роботи *не є гарантією* її високої оцінки. Висока оцінка керівника та рецензента може бути знижена через її некваліфікований захист.

У процесі визначення оцінки враховується:

1. Змістовні аспекти:

- актуальність теми;
- спрямованість роботи з розробки реальних практичних рекомендацій;
- відповідність логічної побудови роботи поставленої мети та завданням;
- наявність альтернативних підходів до розв'язання певних проблем;
- рівень обґрунтування запропонованих рішень;
- ступінь самостійності проведення дослідження;
- розвиненість мови викладу роботи та її загальне оформлення.

2. Якість захисту роботи:

- уміння коротко, послідовно та чітко викласти сутність та результати дослідження;
- здатність аргументовано захищати свої пропозиції, думки, погляди;
- загальний рівень підготовки здобувача;
- володіння культурою презентації.

При виставленні остаточної оцінки за роботу члени ДЕК повинні обов'язково враховувати такі *моменти*:

- відповідність її змісту вимогам до її написання;
- оцінку рецензента;
- оцінку наукового керівника;

- захист її автором перед членами ДЕК.

Шкала та критерії оцінювання

Загальна кількість балів	Оцінка за національною шкалою	Оцінка за шкалою ECTS	Критерії оцінювання
90-100	5 (відмінно)	A	Може бути виставлена лише у тому випадку, якщо: робота повністю розкриває зміст теми та відповідає вимогам щодо її оформлення; на захисті здобувач показав вільне і глибоке володіння змістом роботи, використовував ілюстративний матеріал, точно і повно відповів на всі запитання членів ДЕК, вільно володіє науковою термінологією.
82 - 89	4 (дуже добре)	B	Виставляється, якщо: робота повністю розкриває зміст теми та відповідає вимогам щодо її оформлення; на захисті здобувач показав вільне і глибоке володіння змістом роботи, використовував ілюстративний матеріал, проте, при відповіді на запитання здобувачем, були допущені незначні неточності, які він не зумів повністю виправити після того, як на них було звернуто увагу з боку членів ДЕК, в основному володіє науковою термінологією.
74 - 81	4 (добре)	C	Виставляється, якщо: робота повністю розкриває зміст теми, в цілому відповідає вимогам щодо її оформлення; на захисті здобувач показав, що він в основному володіє змістом роботи, під час доповіді використовувався ілюстративний матеріал, при відповіді на запитання здобувачем були допущені незначні неточності, які він, однак, так і не зумів повністю виправити після того, як на них було звернуто увагу з боку членів ДЕК, в основному володіє науковою термінологією. Під час доповіді використовувався

			ілюстративний матеріал, в якому теж були деякі помилки та неточності.
64 - 73	задовільно	D	Виставляється, якщо: робота в цілому розкриває зміст теми та значною мірою відповідає вимогам щодо її оформлення; на захисті здобувач показав, що він в основному володіє змістом роботи, проте, доповідь містить несуттєві помилки. Під час доповіді використовувався ілюстративний матеріал, в якому теж були деякі помилки та неточності. Відповіді на запитання членів ДЕК були не зовсім чітко сформульовані. Деякі наукові терміни магістер вживав не за їх точним призначенням.
60 - 63	задовільно	E	Виставляється, якщо: робота в цілому розкриває зміст теми та значною мірою відповідає вимогам щодо її оформлення; на захисті здобувач показав, що він в основному володіє змістом роботи, проте, доповідь була побудована нелогічно і містить помилки. Під час доповіді використовувався ілюстративний матеріал, в якому теж були деякі помилки та неточності і при коментуванні якого здобувач наражався на певні труднощі, що важко долав. Відповіді на запитання членів ЕК були нечітко сформульовані. Деякі наукові терміни здобувач використовував не за їх точним призначенням.
35 - 59	незадовільно	Fx	Виставляється, якщо: робота не розкриває зміст теми та не відповідає вимогам щодо її оформлення; на захисті здобувач показав, що він не володіє частиною змісту роботи, його доповідь нелогічна і містить серйозні помилки, а ряд висновків неправильно обґрунтовуються чи взагалі є неправильними. Під час доповіді використовувався ілюстративний матеріал, але змістовно

			прокоментувати його здобувач не міг. Відповіді на запитання членів ДЕК були нечіткими та поверховими. Знання наукових термінів незадовільне.
--	--	--	--

РОЗДІЛ 6. ПОДАННЯ РОБОТИ НА ПЛАГІАТ

Юридичне визначення цього терміна вперше з'явилося в українських нормативних документах лише в липні 2001 року в новій редакції Закону України «Про авторське право і суміжні права». Водночас власне явище плагіату має багатовікову історію. Засуджували літературні крадіжки ще відомі поети та мислителі античності — Ювенал, Горацій, Вергілій і Марціал. Останній уперше застосував слово «плагіатор», що латиною означало «викрадач чужих рабів», до літературних грабіжників. У XVII столітті у Франції з'явилися навіть теоретики плагіату. Зокрема, Франсуа Ла Мот ле Вайє у своїй роботі «*Академія ораторів*» відкрито радив маскувати власну нездатність до творчості плагіатом і навіть давав рекомендації, як, непомітно замінюючи всі вислови вкраденої фрази їхніми синонімами, приховати крадіжку.

Нині єдиного, вичерпного та загальноприйнятого визначення плагіату не існує. Приміром, автори одного з найбільших англomовних ресурсів для виявлення плагіату «Turnitin» дають такі визначення цього поняття:

- вкрасти ідею або слова іншої людини і видати їх за власні;
- використати результати роботи іншої людини без вказання джерела, звідки вони були взяті;
- повністю або частково вкрасти мистецький, науковий або інший твір чи роботу та видати їх за свою;
- представити ідею, що вже існує або продукт, як новий та оригінальний.

Закон України «Про освіту» (п. 4, статті 42) дає визначення «академічного плагіату - оприлюднення (частково або повністю) наукових (творчих) результатів, отриманих іншими особами, як результатів власного дослідження (творчості) та/або відтворення опублікованих текстів (оприлюднених творів мистецтва) інших авторів без зазначення авторства»

Таким чином, плагіат в будь-якому разі розглядається як шахрайство, суть якого - у крадіжці чужої роботи або її частини та представленні її як власної.

Видами плагіату є:

- видання виконаної іншим автором роботи за свою без внесення в неї змістовних змін, а також навмисні текстові спотворення;
- заміна символів в тексті (кириличні символи на латинські та навпаки тощо) з метою укриття запозичення;
- дослівне копіювання фрагментів тексту (від фрази до набору речень) без належного оформлення цитування;
- внесення незначних правок у скопійований матеріал (перефразування речень, зміна порядку слів у них тощо) та без належного оформлення цитування;
- компіляція – створення значного масиву тексту без поглибленого вивчення проблеми шляхом копіювання тексту із низки джерел без внесення в нього правок, з посиланням на авторів та «маскуванням» шляхом написання перехідних речень між скопійованими частинами тексту;
- представлення скомпонованих власних і запозичених аргументів без належного цитування;
- парафраза – переказ своїми словами чужих думок, ідей або тексту, тобто заміна слів (знаків), фразеологічних зворотів або пропозицій при використанні будь-якої авторської наукової праці (збереженої на електронних або паперових носіях, у тому числі розміщеної в мережі Інтернет);
- фальсифікація (вигадування тих чи інших статистичних показників з подальшим вказуванням їх у якості власної роботи);
- реплікація – своєрідне «тиражування» інформації без дозволу автора;
- рерайт – додавання до чужого матеріалу (без дозволу автора) додаткової інформації, з переробленням раніше оприлюдненого матеріалу і заміною слів та виразів;

- самоплагіат – оприлюднення (частково або повністю) власних раніше опублікованих результатів як нових наукових результатів.

Виявлені у тексті твору запозичення являються *правомірними*, якщо вони є:

- власними назвами (індивідуальними найменуваннями окремих об'єктів, найменуваннями установ, бібліографічними посиланнями на джерела та ін.);

- усталеними словосполученнями, що характерні для певної сфери знань;

- цитування, оформлені належним чином;

- відображення змісту господарських операцій через кореспонденцію рахунків, терміни та їх визначення згідно з нормативно-правовими актами, зміст таблиць фінансового аналізу діяльності підприємств, установ і організацій;

- сталими методиками розрахунку та опису, що характерні для певної сфери знань.

Цитування має використовуватися в усіх випадках, коли в роботі використовуються дані, взяті зі сторонніх джерел, а не отримані або створені безпосередньо автором:

- якщо думка автора наводиться дослівно, то її слід взяти в лапки;

- якщо цитується великий уривок тексту, то він може не братися в лапки, а виділяється або відбивається від решти тексту певним способом (набирається іншим кеглем, шрифтом, накресленням, відбивається від основного тексту більшими абзацними відступами тощо);

- допускається скорочення цитати, яке не веде до викривлення думки автора (воно має бути відзначене в цитаті квадратними дужками з трикрапкою всередині);

- допускається перефразування цитати, зміна словоформ чи відмінків певних слів. В такому разі, цитата в лапки не береться, але у квадратних дужках обов'язково ставиться посилання на джерело (його порядковий номер зі списку використаної літератури, який додається до роботи).

Відповідальність за плагіат. Існуючий на сьогодні в Україні правовий механізм притягнення до відповідальності за плагіат є досить неоднозначним. Річ в тому, що з точки зору законодавства прописано достатньо відповідних норм, які дають визначення поняття плагіату гарантують захист прав авторів, а також встановлюють перелік правопорушень з використанням плагіату та заходи відповідальності за них.

Так, у статті 41 Конституції України, кожен має право володіти, користуватися і розпоряджатися результатами своєї інтелектуальної, творчої діяльності. Стаття 54 Основного Закону встановлює заборону використовувати або поширювати об'єкти інтелектуальної власності без згоди їх автора, за винятками, встановленими законом.

У Цивільному Кодексі України захисту прав автора від плагіату приділено статті 433-456.

В цивільному процесі у випадку доведення факту використання плагіату суд може винести рішення про притягнення винної особи до таких заходів відповідальності, як:

- відшкодування збитків та моральної шкоди, завданих порушенням авторського права;
- стягнення доходу, отриманого в результаті відповідного порушення;
- виплату компенсації, що визначається судом у розмірі від 10 до 50000 мінімальних заробітних плат замість відшкодування збитків та стягнення доходу;
- конфіскацію примірників творів, виданих з порушенням авторського права.

Відповідні повноваження суду прописані у ст. 52 Закону «Про авторське право та суміжні права».

Також згідно ст. 432 ЦКУ, суд може винести рішення про:

- застосування негайних заходів щодо запобігання порушенню права інтелектуальної власності та збереження відповідних доказів;

- зупинення пропуску через митний кордон України товарів, імпорту чи експорту яких здійснюється з порушенням права інтелектуальної власності;
- вилучення з цивільного обороту товарів, виготовлених або введених у цивільний оборот з порушенням права інтелектуальної власності;
- вилучення з цивільного обороту матеріалів та знарядь, які використовувалися переважно для виготовлення товарів з порушенням права інтелектуальної власності;
- застосування разового грошового стягнення замість відшкодування збитків за неправомірне використання об'єкта права інтелектуальної власності. Розмір стягнення визначається відповідно до закону з урахуванням вини особи та інших обставин, що мають істотне значення;
- опублікування в засобах масової інформації відомостей про порушення права інтелектуальної власності та зміст судового рішення щодо такого порушення.

Загалом за використання плагіату передбачено (залежно від кожного конкретного правопорушення) цивільну, адміністративну та кримінальну відповідальність.

Адміністративна відповідальність у вигляді штрафу від десяти до двохсот неоподаткованих мінімумів доходів громадян (тобто від 170 до 2400 грн.) передбачена статтею 51-2 кодексу України про адміністративні правопорушення за незаконне використання об'єкта права інтелектуальної власності (літературного чи художнього твору, їх виконання, фонограми, передачі організації мовлення, комп'ютерної програми, бази даних, наукового відкриття, винаходу, корисної моделі, промислового зразка, знака для товарів і послуг, топографії інтегральної мікросхеми, раціоналізаторської пропозиції, сорту рослин тощо), привласнення авторства на такий об'єкт або інше умисне порушення прав на об'єкт права інтелектуальної власності, що охороняється законом.

Кримінальну відповідальність за подібного роду дії передбачено статтею 176 Кримінального кодексу України, а саме, штраф від двохсот до тисячі

неоподаткованих мінімумів доходів громадян (від 2400 до 17000 грн.) або виправними роботами на строк до двох років, з конфіскацією всіх примірників творів, матеріальних носіїв комп'ютерних програм, баз даних, виконань, фонограм, програм мовлення та обладнання і матеріалів, призначених для їх виготовлення і відтворення. Такі заходи впливу застосовуються до особи, винної у незаконному відтворенні, розповсюдженні творів науки, літератури, мистецтва, комп'ютерних програм і баз даних, а так само незаконному відтворенні, розповсюдженні виконань, фонограм і програм мовлення, їх незаконному тиражуванні та розповсюдженні на аудіо- та відеокасетах, дискетах, інших носіях інформації, а також інше використання чужих творів, комп'ютерних програм і баз даних, об'єктів суміжних прав без дозволу осіб, які мають авторське право або суміжні права, якщо ці дії завдали матеріальної шкоди у великому розмірі.

6.1. Звіт запозичень

Робота на плагіат подається у трьох файлах:

1. Прізвище Zayava рік (див. додаток)
2. Прізвище fSG рік (повна робота)
3. Прізвище Fsg рік check (робота від вступу до висновків)

Коефіцієнт Подібності 1 (до 30%) – це значення (у відсотках) визначає рівень запозичень, знайдених у певних джерелах (базах даних та Інтернеті), які складаються з фрагментів тексту, що містять що найменше п'ять слів. Він не є ознакою наявності неправомірних запозичень, але вказує на необхідність додаткової перевірки тексту кваліфікаційної роботи.

Коефіцієнт Подібності 2 (до 10%) – це значення (у відсотках) визначає рівень запозичень, знайдених у певних джерелах (базах даних та Інтернеті), які складаються з фрагментів тексту, що містять що найменше 25 слів. Інша

довжина фрагмента, відмінна від 25 слів, може індивідуально визначатися Вченою радою факультету та рекомендацій, представників компанії StrikePlagiarism.com. Не є ознакою наявності неправомірних запозичень, але вказує на необхідність додаткової перевірки тексту кваліфікаційної роботи.

Сигнал «Тривога!» з'являється, якщо є вірогідність прихованого запозичення (повідомлення, що вказує на наявність у тексті знаків одного алфавіту, замінені схожими знаками іншого алфавіту та привертає увагу Системного Оператора до можливої необґрунтованості використання зазначених символів, тобто на можливу спробу фальсифікувати результат перевірки з метою збільшення показників оригінальності роботи).

Результатом перевірки є *висновок з наведеним відсотком* (по сукупності Коефіцієнтів Подібності 1 та 2 запозичень), який слід розуміти наступним чином:

- висока оригінальність – робота допускається до захисту 86 - 100% авторського тексту та 0 - 14% відсоток запозичень;
- достатня оригінальність – робота допускається до захисту 66 - 85% авторського тексту та 15 - 34% відсоток запозичень;
- задовільна оригінальність – робота потребує уваги з боку наукового керівника 51 - 65% авторського тексту та 35–49% відсоток запозичень;
- низька оригінальність 50% і нижче – *робота повинна бути відхилена.*

Якщо робота визнана *низько оригінальною*, то члени кафедри, за якою закріплений здобувач вищої освіти, разом із науковим керівником роботи мають проаналізувати:

- наявність у кваліфікаційній роботі великих фрагментів тексту, що ідентифіковані системою як подібні;
- наявність детальної подібності кваліфікаційної роботи (проекту) та джерела (джерел), розташованого в мережі Інтернет та/або базах даних;
- можливість кваліфікувати особливості викладу тексту роботи як механічне переписування вже існуючого документа.

Результати засідання кафедри оформляються протоколом контролю оригінальності кваліфікаційної роботи (вказуються надані рекомендації про допуск до захисту чи не допуск) і передаються Голові комісії з питань етики та академічної доброчесності та на кафедру для прийняття остаточного рішення.

Висновок щодо можливості захисту *задовільно оригінальної роботи* приймає завідувач кафедри, за якою закріплений здобувач разом із науковим керівником роботи протягом трьох робочих днів із моменту отримання Звітів. Висновок оформлюється у трьох екземплярах (див. додаток). Один екземпляр Висновку видається здобувачу вищої освіти, другий залишається в документах кафедри, за якою закріплений здобувач вищої освіти, третій направляється Голові комісії з академічної доброчесності.

Якщо прийнято рішення *про неможливість* допустити низько оригінальну кваліфікаційну роботу до попереднього захисту, здобувачу вищої освіти дається *п'ять робочих днів* на корегування тексту роботи. Після отримання Системним Оператором оновленого варіанту роботи проводиться *повторна перевірка* роботи на плагіат відповідно до цього Положення.

Якщо за результатами *повторної перевірки* робота оцінюється як низько оригінальна, то ця робота *не допускається до захисту* в Екзаменаційній комісії.

Несамостійно виконані роботи здобувачів освіти не можуть бути позитивно оцінені або взагалі не допускаються до захисту.

Відповідальна від кафедри особа зберігає в електронному вигляді висновки перевірки випускної кваліфікаційної роботи в повному обсязі. Термін зберігання - *один рік після випуску здобувача.*

Передача до репозитарію eadNURT (що супроводжується Бібліотекою) цифрових копій захищених магістерських дисертацій відбувається відповідальною від кафедри особою протягом *5 робочих днів* після захисту.

ЛІТЕРАТУРА

1. Бідзюра І. П., Мелков Ю. О., Грабовенко Н. В. Методичні рекомендації щодо виконання дипломної (бакалаврської) роботи. Київ: МАУП, 2019. 38 с.
2. Про внесення змін до наказу Міністерства освіти і науки України 31.05.2019 № 759 <https://zakon.rada.gov.ua/laws/show/z0640-19#n2>
3. Бюлетень ВАК України, 2019. № 2. 48 с.
4. Аспірант <http://aspirant.com.ua/index.htm>
5. Мартиненко С.М., Шумигора Л.І., Данченко Т.В. (ред.). Методичні рекомендації щодо виконання й захисту магістерських дисертацій. Київ: КиМУ, 2019.
6. Методичні вказівки до написання та оформлення курсових проєктів за спеціальністю 053 Психологія / укл. І. М. Пивоварчик, Л. М. Цибух, Г. О. Кондрицька, В. В. Візнюк. Одеса. Університет Ушинського. 2020. 41 с.
7. Методичні рекомендації щодо виконання та захисту кваліфікаційної роботи для студентів першого (бакалаврського) рівня вищої освіти спеціальності 061 «Журналістика» / уклад. І. Копистинська, Г. Марчук, Н. Марчук. Івано-Франківськ : Прикарпатський національний університет імені Василя Стефаника, 2023. 42 с.
8. Методичні рекомендації для написання бакалаврських робіт /уклад. Бессонова М.М., Мельник Г.М., Слюсаренко І.Ю. Київ: Київський університет імені Бориса Грінченка, 2023. 33 с.
9. Про організаційні аспекти перевірки магістерських дисертацій на плагіат <https://library.diit.edu.ua/storage/app/media/document>
10. Порядок про перевірку текстових документів (наукових, навчально-методичних, дисертаційних, магістерських, бакалаврських та інших робіт) на наявність запозичень з інших документів. Полтавський державний гуманітарний університет. Полтава, 2021. 16 с.

11. ОПП – 053 «Психологія» за першим бакалаврським рівнем вищої освіти.
Гарант Вдовіченко О.В. Протокол 10а від 4.05 2023 р.

12. ОПП – 053 «Психологія» за першим бакалаврським рівнем вищої освіти.
Гарант Вдовіченко О.В. Протокол 10а від 14.05 2024 р.

13. [https://kneu.edu.ua/userfiles/Credit_Economics_Department/afedra+banksprav
i/vimogi_do_mag_rob.pdf](https://kneu.edu.ua/userfiles/Credit_Economics_Department/afedra+banksprav
i/vimogi_do_mag_rob.pdf)

14. <http://ivk.knute.edu.ua/docum/prav01.pdf>

15. <https://studfile.net/preview/9884263/page:2>

16. <https://infopedia.su/30x1531.html>

17. <http://ptcsi.chnu.edu.ua/wp-content/uploads/2021>

ДОДАТКИ

Додаток А. Зразок титульної сторінки

МІНІСТЕРСТВО НАУКИ І ОСВІТИ УКРАЇНИ
ДЕРЖАВНИЙ ЗАКЛАД
«ПІВДЕННОУКРАЇНСЬКИЙ НАЦІОНАЛЬНИЙ ПЕДАГОГІЧНИЙ
УНІВЕРСИТЕТ ІМЕНІ К. Д. УШИНСЬКОГО»

Навчально-науковий інститут психології та суспільних наук

Кафедра теорії та методики практичної психології

Кваліфікаційна робота бакалавра

ОСОБЛИВОСТІ КОМУНІКАТИВНИХ ЗДІБНОСТЕЙ

У ПІДЛІТКОВОМУ ВІЦІ

Виконала: здобувачка першого

(бакалаврського) рівня

вищої освіти денної форми

навчання зі спеціальності

053 Психологія

Мережко Дар'я Дмитрівна

Науковий керівник: к. психол.н., д

Денисенко Анжела Олександрівна

Рецензент: к. психол. н., доцент

Цибух Людмила Миколаївна

Додаток А.1. Завдання до кваліфікаційної (бакалаврської) роботи
Форма № Н-9.01

**Державний заклад «Південноукраїнський національний
педагогічний університет імені К. Д. Ушинського»**

Навчально-науковий інститут психології та суспільних наук
Кафедра теорії та методики практичної психології
Спеціальність 053 Психологія

ЗАТВЕРДЖУЮ
Завідувачка кафедри
Світлана СИТНІК

“ ___ ” _____ 2026 року

ЗАВДАННЯ
НА КВАЛІФІКАЦІЙНУ (БАКАЛАВРСЬКУ) РОБОТУ

Прізвище здобувача.

1. Тема роботи: _____
керівник роботи Прізвище
затверджені наказом вищого навчального закладу від “ ___ ” _____ 2026 року
№ _____
 2. Строк подання здобувачем (роботи) _____ 2026 року
 3. Вихідні дані до роботи. *Мета дослідження –*
Предмет дослідження –
 4. Зміст розрахунково-пояснювальної записки (перелік питань, які потрібно розробити) Обґрунтування актуальності проблеми, мети та завдань дослідження; зазначення методів та джерел дослідження; визначення теоретичних засад дослідження (провідних категорій, понять, розвитку явища, яке визначається, вивчення історії питання, документів, нормативних актів, інших джерел інформації); проведення дослідження.
 5. Перелік графічного матеріалу (з точним зазначенням обов’язкових креслень)
таблиці, рисунки
-

6. Консультанти розділів роботи

Розділ	Прізвище, ініціали та посада консультанта	Підпис, дата	
		завдання видав	завдання прийняв
1			
2			
3			

7. Дата видачі завдання _____

КАЛЕНДАРНИЙ ПЛАН

№ з/п	Назва етапів магістерської дисертації	Строк виконання етапів роботи	Примітка
1.	Обґрунтування теми дослідження (визначення актуальності проблеми, мети, завдань дослідження, предмету, об'єкту тощо).		
2.	З'ясування стану проблеми в науковій літературі. Складання бібліографії.		
3.	Складання розгорнутого плану роботи.		
4.	Написання теоретичного розділу роботи.		
5.	Розробка програми емпіричного дослідження, обґрунтування вибору методів, методик, вибірки, статистичних методів обробки даних. Вільне володіння обраними методиками.		
6	Написання методичного розділу роботи		
7	Проведення процедури емпіричного дослідження.		
8	Оформлення результатів емпіричної частини роботи, аналіз та інтерпретація.		
9	Написання статті/тез		
10	Попередній захист роботи		
11	Оформлення тексту роботи, узагальнення результатів, написання висновків, оформлення літературних джерел та додатків.		
12	Подання роботи на кафедру		
13	Захист роботи	За планом	

Здобувач _____

Прізвище

Керівник роботи _____

Прізвище

Додаток А.2. Зовнішня рецензія (зразок)

РЕЦЕНЗІЯ

**на кваліфікаційну (бакалаврську) роботу
здобувачки першого рівня вищої освіти Мережко Д.Д.
на тему «Особливості комунікативних здібностей у підлітковому віці»**

Бакалаврська робота є вагомим внеском у сучасну психологічну науку, що розширює межі наукових знань у галузі комунікативної сфери.

Процес комунікації дуже складний і включає безліч умов і факторів. Гармонійне та успішне спілкування безпосередньо пов'язане з рівнем розвитку комунікативних здібностей. Саме комунікативні здібності зумовлюють те, наскільки комфортним і безболісним буде розвиток особистості підлітка в рамках вікового етапу.

У вступі обґрунтовується актуальність проблеми дослідження, коректно формулюються предмет, мета, завдання, методи дослідження, а також представлена наукова новизна й практична значущість роботи.

У першому розділі представлено аналіз наукової літератури, щодо визначення понять «комунікація», «здібності», «комунікативні здібності» та прояв у комунікативних здібностей у підлітковому віці.

У другому розділі обґрунтовано вибір методик (4), проведено аналіз та інтерпретація отриманих даних, а також представлено психокорекційну програму.

Всі результати дослідження оформленні в вигляді таблиць. Загальний обсяг роботи – 60 сторінок.

Загальний висновок рецензента. Оформлення роботи відповідає встановленим університетом вимогам. Проведено критичний аналіз сучасних досліджень та публікацій (50 джерел). Позитивною рисою роботи є повнота представленості результатів дослідження та їх оформлення у вигляді таблиць.

Тему роботи розкрито повністю, завдання дослідження вирішено, мета досягнута. Рецензована робота пройшла перевірку на плагіат, в результаті якої встановлено, що виявлені у роботі запозичення є сумлінними та не мають ознак плагіату, тому робота визнається самостійною та допускається до захисту.

Робота Мережко Д.Д. повністю відповідає вимогам о положенні Вищої школи щодо бакалаврських робіт та заслуговує позитивну оцінку.

Рецензент: кандидат психологічних наук,
доцент кафедри практичної та клінічної психології
Одеського національного університету імені І.І. Мечнікова
Л.М.

Цибух

Додаток А.3. Подання (зразок)

Державний заклад «Південноукраїнський національний педагогічний університет імені К.Д. Ушинського»

ПОДАННЯ

ГОЛОВІ ДЕРЖАВНОЇ ЕКЗАМЕНАЦІЙНОЇ КОМІСІЇ ЩОДО ЗАХИСТУ
КВАЛІФІКАЦІЙНОЇ (БАКАЛАВРСЬКОЇ) РОБОТИ

Направляється здобувачка *Мережко Д.Д.* до захисту роботи за напрямом підготовки – бакалавр, спеціальністю - 053 Психологія на тему: «Особливості комунікативних здібностей у підлітковому віці»
Робота і рецензія додаються.

Директорка навчально-наукового інституту психології та суспільних наук
Оксана ВДОВІЧЕНКО

Здобувачка за період навчання на факультеті з 2022 року до 2026 року повністю виконала навчальний план за напрямом підготовки, спеціальністю з таким розподілом оцінок за:

національною шкалою: відмінно ____%, добре ____%, задовільно ____%;
шкалою ECTS: А ____%; В ____%; С ____%; D ____%; E ____%.

Секретар факультету (відділення) _____

Висновок керівника кваліфікаційної (бакалаврської) роботи

Здобувачка провела узагальнення значної кількості наукової літератури з проблеми дослідження. Проявила добрі науково – організаторські здібності при організації емпіричного дослідження. Володіє досить складними психодіагностичними методами, що використовувала у своєму дослідженні. Кваліфіковано узагальнила отримані результати, що дозволили вивчити комунікативні здібності підлітків. В цілому здобувачка підготувала самостійно роботу, що є завершеним дослідженням і відповідає вимогам о положенні Вищої школи щодо кваліфікаційних (бакалаврських) робіт і заслуговує позитивну оцінку.

Керівник роботи _____ Денисенко А.О.

“ _____ ” _____ 2026 року

Висновок кафедри про кваліфікаційну (бакалаврську) роботу

Кваліфікаційна (бакалаврська) робота розглянута. Здобувачка *Мережко Д.Д.* допускається до захисту даної роботи в Державній екзаменаційній комісії.

Завідувачка кафедри _____ Світлана Ситнік

(підпис)

“ _____ ” _____ 2026 року

Додаток А.4. Анотація (зразок)

АНОТАЦІЯ

Мережко Д.Д. Особливості комунікативних здібностей у підлітковому віці. - Кваліфікаційна наукова робота.

Процес комунікації дуже складний і включає безліч умов і факторів. Гармонійне та успішне спілкування безпосередньо пов'язане з рівнем розвитку комунікативних здібностей. Їх недолік у процесі спілкування підлітків з однолітками тягне за собою невміння вибудовувати дружні стосунки з незнайомими чи малознайомими людьми, а під час спілкування з дорослими - залежність від їх думки.

Підлітковий вік є найсприятливішим періодом у розвитку комунікативних здібностей, які сприяють активному обміну інформацією і дають можливість виділяти її значущість, оскільки це можливо лише у тому випадку, коли інформація непросто прийнята, а й зрозуміла та осмислена.

Саме комунікативні здібності зумовлюють те, наскільки комфортним і безболісним буде розвиток особистості підлітка в рамках вікового етапу, що розглядається.

Мета дослідження полягає в тому, щоб провести аналіз наукової літератури з проблеми дослідження, виявити комунікативні здібності підлітків та розробити програму формування ефективного спілкування.

Методи дослідження. Для вирішення поставлених завдань було застосовано комплексний підхід, який полягав у поєднанні теоретичного аналізу та емпіричного дослідження, а також методи: спостереження, бесіди, стандартизовані опитувальники.

Оцінка міжособистісних стосунків вивчалася за допомогою методики Т. Лірі. Дослідження комунікативних особливостей, толерантності, стратегії психологічного захисту у спілкуванні здійснювалося за допомогою методик

В. Бойка. Схильність особистості до конфліктної поведінки діагностувалася методикою К. Томаса.

В роботі уточнено феномен комунікативні здібності та механізми їх прояву у підлітковому віці. Розкрито, що підлітки, в основному, характеризуються негативним спілкуванням, схованою та відкритою жорстокістю, дружністю, агресією, які виявлено у максимальних значеннях.

Ключові слова: комунікація, здібності, комунікативні здібності, комунікативні навички, спілкування, підліток.

ABSTRACT

Merezhko D.D. Peculiarities of communicative abilities in adolescence. - Qualification scientific work.

The communication process is very complex and includes many conditions and factors. Harmonious and successful communication is directly related to the level of development of communicative abilities. Their deficiency in the process of communication of adolescents with peers entails the inability to build friendly relations with strangers or unfamiliar people, and during communication with adults, dependence on their opinion.

Adolescence is the most favorable period in the development of communication skills, which contribute to the active exchange of information and provide an opportunity to highlight its significance, since this is possible only when the information is not only easily accepted but also understandable and meaningful.

It is communication skills that determine how comfortable and painless the development of a teenager's personality will be within the age stage under consideration.

The purpose of the study is to conduct an analysis of the scientific literature on the research problem, identify the communicative abilities of adolescents, and develop a program for the formation of effective communication.

Research methods. To solve the tasks set, a comprehensive approach was used, which consisted of a combination of theoretical analysis and empirical research, as well as methods: observations, interviews, and standardized questionnaires.

The assessment of interpersonal relationships was studied using the T. Leary method. The study of communicative features, tolerance, and psychological defense strategies in communication was carried out using the methods of V. Boyko. The personality's tendency to conflict behavior was diagnosed using the method of K. Thomas.

The work clarifies the phenomenon of communicative abilities and the mechanisms of their manifestation in adolescence. It is revealed that adolescents are mainly characterized by negative communication, hidden and open cruelty, friendliness, and aggression, which are detected in maximum values.

Keywords: communication, abilities, communication abilities, communication skills, communication, teenager.

Список публікацій

Мережко Д.Д., Денисенко А.О. Особливості комунікативних здібностей у підлітковому віці.: збірн. наук. праць Міжнар. наук.-практ. інтернет-конф. *Актуальні проблеми практичної психології* (16 травня 2025 року, Одеса). С.

Додаток А.5. Перелік умовних позначень (зразок)

№ з/п	Умовні позначення	Назва показників
Розроблена анкета «Професійна кар'єра чи сім'я»		
1	ПС	Шкала професійної самореалізації
2	ШСВ	Шкала шлюбно-сімейних взаємин
Методика «Соціально-психологічні установки особистості в мотиваційно-потребової сфері» (Потьомкіна О.Ф.)		
3	УП	Шкала установка на процес
4	УР	Шкала установка на результат
5	УА	Шкала установка на альтруїзм
6	УЕ	Шкала установка на егоїзм
7	УПр	Шкала установка на працю
8	УВ	Шкала установка на волю
9	УВл	Шкала установка на владу
10	УГ	Шкала установка на гроші
Методика «Задоволеність шлюбом» (Столін В., Романова Т., Бутенко Г.)		
11	ЗШ	Шкала задоволеність шлюбом
12	ПШ	Шкала перехідний шлюб
13	НШ	Шкала незадоволеність шлюбом
Методика «Виявлення емоційного дисбалансу в емоційних стосунках пари» (Делінс Д.)		
14	Еб	Шкала емоційний баланс
15	СЕб	Шкала середній рівень емоційного балансу
16	ЕД	Шкала емоційний дисбаланс
Методика «Аналіз сімейної тривоги» (Ейдеміллер Е.Г.)		
17	СП	Шкала сімейна провина члена сім'ї
18	СТ	Шкала сімейна тривожність члена сім'ї
19	СН	Шкала сімейна напруженість члена сім'ї
20	Зрст	Шкала загальний рівень сімейної тривоги
Методика «Шкала сімейної адаптації та згуртованості» (Олсоном Д.Х, Портнером Дж. і Лаві І., адаптована Є.Г. Ейдеміллером)		
21	ЗРт	Згуртованість: Шкала роз'єднаний тип
22	ЗРозт	Шкала розділений тип
23	ЗПт	Шкала пов'язаний тип
24	ЗЗт	Шкала зчеплений тип
25	АРт	Адаптація: Шкала ригідний тип
26	АСт	Шкала структурований тип
27	АГт	Шкала гнучкий тип
28	АХт	Шкала хаотичний тип

**Додаток А.6. Зміст кваліфікаційної (бакалаврської) роботи
(зразок)**

ЗМІСТ

АНОТАЦІЯ.....	2
ПЕРЕЛІК УМОВНИХ ПОЗНАЧЕНЬ	5
ВСТУП.....	8
РОЗДІЛ 1. ТЕОРЕТИЧНІ ПІДХОДИ ЩОДО ВИВЧЕННЯ КОМУНІКАТИВНИХ ЗДІБНОСТЕЙ ПІДЛІТКІВ	
1.1. Психологічна характеристика понять комунікація та здібності.....	11
1.2. Комунікативні здібності та механізми їх прояву.....	16
1.3. Специфіка комунікативних здібностей підлітків.....	21
Висновки до першого розділу.....	26
РОЗДІЛ 2. ДОСЛІДЖЕННЯ КОМУНІКАТИВНИХ ЗДІБНОСТЕЙ ПІДЛІТКІВ	
2.1. Методи та умови проведення дослідження.....	29
2.2. Аналіз та інтерпретація отриманих даних.....	31
2.3. Побудова програми, щодо формування у підлітків ефективного спілкування.....	42
Висновки до другого розділу.....	50
ВИСНОВКИ.....	53
СПИСОК ВИКОРИСТАНИХ ДЖЕРЕЛ.....	57
ДОДАТКИ	
Додаток А. Фрагмент заняття.....	61

Додаток А.7. Вступ кваліфікаційної (бакалаврської) роботи

(Зразок)

ВСТУП

Зростання складності інформаційно-комунікативних процесів, перехід багатьох країн до нового технологічного укладу, що передбачає широке використання комунікаційних та інформаційних технологій, висуває нові вимоги до суб'єкта інформаційних взаємодій. Сьогодні стає очевидним, що такі якості особистості як комунікаційний потенціал та комунікаційна компетентність багато в чому визначають ефективність діяльності суб'єкта в різних сферах суспільного виробництва, а питання адекватного формування комунікативних здібностей особистості набувають статусу важливої соціальної проблеми [7].

Процес комунікації дуже складний і включає безліч умов і факторів. Гармонійне та успішне спілкування безпосередньо пов'язане з рівнем розвитку комунікативних здібностей. Їх недолік у процесі спілкування підлітків з однолітками тягне за собою невміння вибудовувати дружні стосунки з незнайомими чи малознайомими людьми, а під час спілкування з дорослими - залежність від їх думки [11].

Підлітковий вік є найсприятливішим періодом у розвитку комунікативних здібностей, які сприяють активному обміну інформацією і дають можливість виділяти її значущість, оскільки це можливо лише у тому випадку, коли інформація не просто прийнята, а й зрозуміла та осмислена [2].

Саме комунікативні здібності зумовлюють те, наскільки комфортним і безболісним буде розвиток особистості підлітка в рамках вікового етапу, що розглядається.

Вивчаєму проблему розглядали вітчизняні та закордонні фахівці у рамках: формування комунікативної компетенції у підлітковому віці (Бікус О. О., Волошина В. В.); трюжнощі спілкування підлітків (Бринза І.В.); формування компетенцій емоційного регулювання комунікації у підлітків (Гончарук Н. М.);

психологічні особливості комунікативних здібностей підлітків (Косташ В.); особливості сучасних підлітків у виборі комунікативних засобів спілкування (Мартиняк О.), розвиток комунікативної компетентності підлітків (Купреєва О.І.); комунікативні стратегії підлітків (Кротова Л.Л., Лавріненко В.А.) та інші. Однак, проблема залишається не до кінця розробленою.

З огляду на актуальність проблеми і була обрана тема нашої роботи.

Мета дослідження полягає в тому, щоб провести аналіз наукової літератури з проблеми дослідження, виявити комунікативні здібності підлітків та розробити програму формування ефективного спілкування.

Задачі дослідження.

1. Уточнити характеристику понять комунікація та здібності.
2. Розкрити поняття комунікативні здібності.
3. Розглянути специфіку комунікативних здібностей у підлітковому віці.
4. Визначити комунікативні здібності у підлітків.
5. Розробити програму формування ефективного спілкування підлітків.

Об'єкт дослідження – особливості комунікативної сфери.

Предмет дослідження – комунікативні здібності підлітків.

Методи дослідження. Для вирішення поставлених завдань було застосовано комплексний підхід, який полягав у поєднанні теоретичного аналізу та емпіричного дослідження, а також методи: спостереження, бесіди, стандартизовані опитувальники.

Оцінка міжособистісних стосунків вивчалася за допомогою методики Т. Лірі. Дослідження комунікативних особливостей, толерантності, стратегії психологічного захисту у спілкуванні здійснювалося за допомогою методик В. Бойка. Схильність особистості до конфліктної поведінки діагностувалася методикою К. Томаса.

Експериментальна база дослідження. Психологічна діагностика проводилася серед підлітків віком 15 – 16 років. Всього було охоплено 40 учнів старших класів, з них 23 дівчини та 17 юнаків.

Наукова новизна та практична значущість роботи. В роботі уточнено феномен комунікативні здібності та механізми їх прояву у підлітковому віці. Розкрито, що підлітки, в основному, характеризуються негативним спілкуванням, схованою та відкритою жорстокістю, дружністю, агресією, які виявлено у максимальних значеннях.

Матеріали дослідження, що пов'язані з уточненням змісту комунікативних здібностей та їх сформованості серед підлітків можуть бути використані при підготовці підручників з вікової та педагогічної психології, а також методичних розробок для вчителів та практичних психологів. Розроблена програма для формування у підлітків ефективного спілкування може бути реалізована в навчально-виховному процесі загальноосвітніх шкіл та діяльності психологічних служб.

Публікації. Мережко Д.Д., Денисенко А.О. Особливості комунікативних здібностей у підлітковому віці.: збірн. наук. праць Міжнар. наук.-практ. інтернет-конф. *Актуальні проблеми практичної психології* (16 травня 2025 року, Одеса). С. 27 – 34.

Структура роботи включає: вступ, два розділи список використаних джерел та додатки. Загальний обсяг роботи – 70 сторінок друкованого тексту, з них 50 сторінок основного тексту. В роботі наведено 3 таблиці та 2 рисунка. У списку використаних джерел 50 найменувань.

Додаток А.8. Зразок оформлення психокорекційної програми

(зразок)

У більшості підлітків на низькому рівні розвинені комунікативні здібності, що призводить до відхилення у розвитку емоційно-вольової сфери, порушень у соціальній взаємодії, невпевненості в собі, низької цілеспрямованості, не готовності підлітків брати на себе відповідальність, прояв поведінкових відхилень з оточуючими. Через те, що взаємодія підлітка з однолітками є першорядним, що визначають його поведінку та діяльність, постає питання про проведення корекційної роботи [16].....

Як науково-методологічні засади нашої програми виступають дослідження різних вчених, представлені в наступних концепціях [14]:

- культурно-історичний підхід до психічного та соціального становлення особистості в нормальному та аномальному розвитку (Л.С. Виготський, Т.А. Власова, А.М. Леонт'єв та ін.);.....

Програма побудована на основі загальноприйнятих психолого-педагогічних засад [14]:

Реалізація програми здійснюється за допомогою трьох етапів, що послідовно змінюють один одного [10]:

1. Психологічне обстеження (первинна психодіагностика).
2. Розвиваючий етап (цикл 5 занять).
3. Повторне психологічне обстеження (заклучна психодіагностика).

Мета програми: розвиток комунікативних здібностей підлітків.

Завдання:

- навчити навичкам ефективного спілкування;
- аналіз внутрішнього світу та власних вчинків;
- розвивати позитивну позицію щодо навколишнього світу.

Методи та форми роботи: бесіда, міні-лекції, рольові ігри, вправи, дискусії, рефлексія, методи самовираження.

Очікувані результати: в результаті реалізації цієї програми, підлітки набувають:

Обґрунтування критеріїв обмеження та протипоказання на участь у програмі. Не рекомендується включати до групи підлітків із підвищеною агресивністю та негативізмом. Виражена агресивність та протестні реакції таких учасників перешкоджатимуть формуванню безпечної, сприятливої атмосфери, що не дозволить створити необхідні умови для досягнення мети програми. Для таких підлітків краща попередня індивідуальна робота. Також обмеження зумовлені віковим діапазоном учнів.

Забезпечення гарантій прав учасників. Умовою ефективності проходження програми та гарантією дотримання прав її учасників є добровільність участі та дотримання професійно-етичних принципів практичного психолога.

Тематичний план психокорекційної програми

№	Тема заняття	Мета заняття	Методи заняття
1	Знайомство	Ознайомлення із колом інтересів учасників програми	Ритуал привітання Вправа-розминка «Подаруй посмішку» Міні-лекція «Правила роботи в групі» Психологічна вправа «Інтерв'ю» Психологічна вправа «Зав'язування контактів» 6. Рефлексія «Напруження–розслаблення» 7. Домашнє завдання «Даруй людям посмішку» Ритуал прощання
2	Довіра	Донести до учасників, що успішність спілкування залежить від ступеня	Ритуал привітання Вправа-розминка «Візитка» Міні-лекція на тему «Що таке довіра»

		відвертості та довіри	Психологічна вправа «Зоровий контакт» Психологічна вправа «Ти про мене ще не знаєш» Рефлексія «Заморожений» Домашнє завдання «Я тобі довіряю» Ритуал прощання
	Значення вербальних і невербальних засобів у міжособистісному спілкуванні	Формування та розвиток вербальних і невербальних засобів, використовуваних у процесі комунікації	Ритуал привітання Вправа-розминка «Моє почуття» Міні-лекція на тему «Процес комунікації» Психологічна вправа «Живе спостереження» Психологічна вправа «Картина» Психологічна вправа «Анабіоз» Рольова гра «Дискусія» Домашнє завдання «Посмішка» Ритуал прощання

Додаток Б. Заява на тему роботи

Декану навчально-наукового інституту

психологія та суспільних наук

Вдовіченко О.В.

Здобувача групи, курсу

Прізвище

ЗАЯВА

Прошу закріпити за мною тему кваліфікаційної (бакалаврської) роботи
(повна назва)

Науковий керівник (прізвище, посада, наукова ступень)

Дата

підпис здобувача

Науковий керівник «згоден»

підпис

Дата

Додаток В. Заява на плагіат

Завідувачу кафедри
(назва)
Прізвище

ЗАЯВА

щодо самостійності виконання текстової роботи

Я, (прізвище), здобувач вищої освіти (курс, група), соціально-гуманітарного факультету заявляю: моя письмова робота на тему: (назва теми) виконана самостійно і в ній не міститься елементів плагіату.

З нормами «Положення про академічну доброчесність учасників освітнього процесу Державного закладу «Південноукраїнський національний педагогічний університет імені К. Д. Ушинського», «Порядок виявлення та встановлення фактів недоброчесності Державного закладу «Південноукраїнський національний педагогічний університет імені К.Д. Ушинського». Інструкції щодо процедури технічної перевірки на наявність текстових запозичень (академічного плагіату) та методичними рекомендаціями щодо написання робіт здобувачів вищої освіти кафедри згідно з яким виявлення плагіату є підставою для відмови в допуску роботи до захисту та застосування заходів дисциплінарної та академічної відповідальності, ознайомлений (а).

Про використання Системи виявлення текстових збігів /подібності /схожості в роботах здобувачів вищої освіти оповіщений (а) та надаю свою згоду на обробку та збереження моєї роботи в базі даних Системи. Робота для перевірки Університетом Ушинського надається в друкованому та електронному варіантах. Електронні версії моєї роботи збігаються (ідентичні) з друкованою.

Дата

Підпис

Додаток Г. Протокол контролю оригінальності робіт

до Порядку про перевірку текстових документів
(магістерських, бакалаврських робіт)
на наявність запозичень з інших документів

Протокол контролю оригінальності кваліфікаційної роботи (назва роботи) здобувач вищої освіти (прізвище, ім'я та по батькові) науковий керівник (прізвище, ім'я та по батькові).

В результаті перевірки роботи в антиплагіатній інтернет-системі Strikeplagiarism.com встановлено наступні значення Коефіцієнтів Подібності Коефіцієнт Подібності 1: ____, Коефіцієнт Подібності 2: ____, Сигнал «Тривога!»: - є, - немає.

Відповідно до цього, робота може бути класифікована як:

- оригінальна,
- достатньо оригінальна,
- задовільно оригінальна,
- низько оригінальна.

Висновок:

- робота може бути допущена до захисту,
- необхідно провести розгляд із залученням фахівців із тематики кваліфікаційної роботи,
- робота не може бути допущена до захисту.

Підпис

завідучого кафедри

Підпис

керівника роботи

Додаток Д. Висновок**ВИСНОВОК**

щодо можливості проведення попереднього захисту роботи (назва) здобувач
вищої освіти (прізвище)

Підтверджуємо ознайомлення зі Звітом Подібності інтернет-системи Strikerplagiarism.com щодо перевірки кваліфікаційної (бакалаврської) роботи або курсового проєкту. Після аналізу Звіту Подібності та тексту роботи зроблено такий висновок:

- Запозичення, виявлені в роботі, є правомірними, робота є низько оригінальною та може бути допущеною до попереднього захисту.
- Виявлені запозичення свідчать про наявність великої кількості неправомірних запозичень. Робота не допускається до захисту.

Завідувач кафедри

підпис

прізвище та ініціали

Науковий керівник

підпис

прізвище та ініціали

Додаток Ж. Умови та приклад написання тез

Кожен рік наша кафедра у квітні-травні проводить Міжнародну науково-практичну конференцію, до якої можна подати тези, а також зробити доповідь. На четвертому курсі це обов'язково для захисту бакалаврської роботи.

Текст наукових тез має містити:

- 1. Вступ із розкриттям актуальності проблеми дослідження (посилення на фахівців за останні 5 років).**
- 2. Виклад основного матеріалу дослідження з повним обґрунтуванням здобутих наукових результатів.**
- 3. Висновки з проведеного дослідження.**
- 4. Література (5 – 7 джерел).**

Технічні вимоги:

1. Обсяг тез – від 3 до 5 сторінок.
2. Увесь текст тез, бібліографічний список, друкують шрифтом Times New Roman, розмір – 14 пт, інтервал – полуторний.
3. Якщо є таблиці, рисунки, вони повинні бути компактними, мати назву, шрифт тексту – Times New Roman, розмір – 12 пт. Розмір таблиць та рисунків не повинен бути більший за ширину сторінки.
4. Мова публікацій: українська, іноземна (крім російської).

Якщо здобувач публікується один, тобто без керівника курсового проекту, то необхідно, щоб керівник написав рецензію на тези.

Зразок тез

ОСОБЛИВОСТІ КОМУНІКАТИВНИХ ЗДІБНОСТЕЙ У ПІДЛІТКОВОМУ ВІЦІ

Мережко Д.Д., Денисенко А.О.

ДЗ «Південноукраїнський національний педагогічний університет імені
К.Д. Ушинського»

Проблема ефективного спілкування є актуальною у теоретичному та практичному аспектах. Узагальнення наукових праць різних галузей психології свідчать, що підходи, які використовуються при характеристиці спілкування та його структурних особливостей, залежать від багатьох недостатньо розкритих внутрішніх і зовнішніх факторів, уточнення яких має суттєве значення для теорії та практики психологічної науки [1].

Особливої актуальності набуває проблема міжособистісних відносин підлітків особливо в умовах воєнного стану. У сучасній педагогічній та віковій психології, на думку багатьох учених, недостатньо відпрацьовані умови формування ефективного спілкування. Таким чином, необхідне цілеспрямоване теоретичне й експериментальне вивчення особливостей комунікативних здібностей підлітків, їх провідних детермінантів та рівня сформованості [2].

Мета дослідження полягає в тому, щоб виявити індивідуально-психологічні фактори, що обумовлюють процес міжособистісного спілкування юнаків та дівчат підліткового віку та розробити психокорекційну програму формування ефективного спілкування.

Як показує аналіз наукової літератури, спілкування - це самостійна цінність і одна з основних соціальних потреб людини. При спілкуванні з людьми відбувається орієнтація на їхню поведінку, оскільки кожна людина розшифровує значення зовнішніх факторів і розкриває зміст одержуваного тексту на основі внутрішнього психологічного плану. У зв'язку з цим у процесі

спілкування з навколишніми відбувається автоматичний, функціонуючий підтекст до їхньої поведінки [3].

З огляду на складність спілкування, необхідно позначити його структуру, що складається з трьох взаємозалежних сторін: комунікативної, інтерактивної та перцептивної.

1. Комунікативна сторона спілкування складається в обміні інформацією між людьми. Спілкуючись, люди звертаються до мови як одному з найважливіших засобів спілкування.

2. Інтерактивна сторона полягає в організації взаємодії між людьми, наприклад, потрібно погодити дії, розподілити чи функції вплинути на настрій, поведження, переконання співрозмовника.

3. Перцептивна сторона спілкування включає процес сприйняття один одного партнерами по спілкуванню і встановлення на цій основі взаєморозуміння.

Усі три сторони спілкування тісно переплітаються між собою, органічно доповнюють одна одну і складають процес спілкування в цілому. На їх основі визначають функції процесу спілкування, до них можна віднести: інформаційно-комунікативну, регуляційно-комунікативну та афективно-комунікативну (А.Н. Леонт'єва) [4].

Причинами труднощів спілкування є негативні відносини в родині, що виявляються в непослідовності та суперечливості виховання, а також психофізіологічні порушення (соматичні й спадкоємні захворювання). Часто ознакою захворювання є відмовлення від контактів з людьми, уникання будь-якого спілкування, відхід до себе, замкнутість і пасивність. Можливий прояв підвищеної збудливості з агресивністю, дразливістю, підвищена схильність до конфліктів, мстивість, прагнення заподіяти біль.

Труднощі в спілкуванні також випробують люди з руховим розгальмуванням, зі схильністю до різких коливань настрою, плаксивістю, помисливістю. На особливості спілкування впливає тип нервової системи. Для сангвініків - підвищена активність, багатство міміки та рухів, емоційність,

вразливість, контактність з людьми, хоча немає сталості у своїх прихильностях [2].

Відомо, що психологічна культура спілкування залежить від уміння визнавати свої помилки, шадити самолюбство партнера, від здатності не переносити конфлікти на емоційну й особистісну сферу взаємин, витримувати психологічну паузу в суперечці для виявлення логіки, мотиву партнера і зняття емоційного розжарення.

Для дослідження комунікативних здібностей осіб підліткового віку, нами були відібрані й адаптовані методики, що дозволили б у максимальному ступені оцінити показники особистісних особливостей, що впливають на комунікативну сферу досліджуваних.

Аналіз первісних показників показав, що більшість респондентів мають високий та екстремальний рівень вираження діагностованих показників (9 – 16 балів). Так, підлітки в віці 14 – 15 років у міжособистісних взаєминах з навколишніми та конфліктних ситуаціях найбільше проявляють такі риси, як авторитарність (70%), суперництво (48%), егоїстичність (44%), дружність (42%), альтруїстичність (42%), агресивність (28%) та компроміс (26%).

Враховуючи мету нашої роботи, ми простежили розбіжності між дівчатами та хлопцями відносно їхньої поведінки у міжособистісних відносинах та при конфліктній ситуації. Отже, у дівчат, на відміну від хлопців, на перші позиції вийшли показники, що характеризують: авторитарність (70,3%), дружність (48,1%), суперництво (48,1%), егоїстичність (37%), альтруїстичність (33,3%), компроміс (25,9%) та інші. А у хлопців - авторитарний (65,2%), егоїстичний (52,1%), дружній (52,1%), альтруїстичний (52,1%), суперництво (39,1%), компроміс (30,4%) та інші.

Також нами встановлено, що діагностовані показники між дівчатами та хлопцями мають свою специфіку. Відзначено, що такі індивідуальні прояви, як драгування (59,2%), відкритість (51,8%), реактивна агресивність (44,4%), спонтанна агресивність (37%), емоційна лабільність (37%), невротичність (29,6%) визначені у дівчат на високому рівні. Виявлено, що у 22,2% дівчат

психічна діяльність протикає по чоловічому типу, лише у 25,9 % - по жіночому типу. У хлопців на перших позиціях знаходяться показники, що характеризують: реактивну агресивність та відкритість (65,2%), спонтанну агресивність (56,5%), дратування (52,1%), емоційну лабільність (47,8%), депресивність та екстраверсію (43,4%). Водночас встановлено, що 39,1% хлопців використовують чоловічий тип, однак 23% хлопців схильні до жіночого типу.

Визначено, що наявність подібних особистісних проявів, виявлених у більшості респондентів, свідчать про те, що у сучасних підлітків простежується низький рівень комунікації, психологічної культури спілкування, тобто відсутність комунікативних здібностей.

Розроблена психокорекційна програма, орієнтована на формування ефективного спілкування, основу якої склали: просвітницька робота і спеціально підібрані психологічні вправи, рольові ігри, спрямовані на розвиток емоційної, комунікативної та інших сфер з урахуванням індивідуальних особливостей підлітків.

Література

1. Гончарук Н. М. Формування компетенцій емоційного регулювання комунікації у підлітків із порушеннями інтелектуального розвитку. *Психологія та соціальна робота*. 2021. Вип. 2 (54). С. 26–39.
2. Зеленська З. П. Дослідження статевих відмінностей 83 комунікативних умінь учнів основної школи. *Актуальні проблеми психології*. 2019. Том. VI. Психологія обдарованості. Вип. 16. С. 304–311.
3. Косташ В. Психологічні особливості комунікативних здібностей підлітків. *Магістерський науковий вісник Тернопільського національного педагогічного університету імені Володимира Гнатюка*. 2020. Вип. 29. С. 113–115.
4. Мартиняк О. Психологічні особливості сучасних підлітків у виборі комунікативних засобів спілкування: *Природничі та гуманітарні науки*.

Актуальні питання: матеріали II Міжнародної студентської науковотехнічної конференції, 25-26 квітня 2020. Т. : ТНТУ, 2019. С. 292–293.